

Nr. 11/2022

# LICHTENRADER MAGAZIN TEMPELHOFER

NACHRICHTEN  
BERICHTE &  
REPORTAGEN  
von Lichtenrade  
bis Tempelhof



Jurorin und Schlagersängerin Regina Thoss hatte auch am Ende auf der Bühne vom Senioren-Contest noch Rhythmus im Blut. Seite 08

Foto: Königsberg

## TRYONADT IMMOBILIEN

INDIVIDUELL · PROFESSIONELL · ERFOLGREICH

Ihr Spezialist im **Süden Berlins**

sucht Häuser, Wohnungen  
und Baugrundstücke.

Gern unterstützen wir  
Sie beim Verkauf!



Bahnhofstraße 48 · 12305 Berlin

Tel. 030 - 75 444 88 - 0

Fax 030 - 75 444 88 12

Am Bahnhof 6A · 15831 Mahlow

Tel. 03379 - 20 28 8 - 0

Fax 03379 - 20 28 8 16

info@tryonadt-immobilien.de  
www.tryonadt-immobilien.de

DOCHOWs Küchen mit Geschmack

Olaf Dochow

Steglitzer Damm 96/ Berlin-Südende

Tel.: 03092123331

kueche@dochow.berlin

DOCHOWs

Küchen mit Geschmack



**Kostenlose Werteschätzung Ihrer Immobilie!**

Wolfgang Schulz Immobilien



Familienunternehmen  
seit 1984

*Sie, Wir und das gemeinsame Ziel!*

RDM

Haben auch Sie sich schon einmal gefragt, wieviel Ihre Immobilie wert ist?  
Wir ermitteln den Verkehrswert und geben Ihnen kostenlos eine unverbindliche Werteschätzung.

Besuchen Sie uns im Lichtenrader Damm 3a · 12305 Berlin · 030 741 25 75

EINSTÄRKEN  
BRILLE

BERLIN BRILLEN  
VIEL BRILLE, WENIG GELD.

GLEITSICHT  
BRILLE G1 KLASSIK



Alles inklusive: Mit Fassung,  
Gläser entspiegelt  
und gehärtet.

49,-

Berlin  
Lichtenrade

berlin-brillen.com

Berlin Brillen  
Inh.: Axel Steinhage  
Bahnhofstr. 9  
(Im Ärztehaus)  
12305 Berlin  
Tel. 030 - 76 80 93 01  
Bilder: © iStock



Alles inklusive: Mit Fassung,  
spontanverträglich, Gläser  
entspiegelt und gehärtet.

99,-

# Inhalt

[www.lhrMagazin.berlin](http://www.lhrMagazin.berlin)



## Der Volkspark...

...hat seit Anfang des Jahres einen neuen Vorstand und ehrte jetzt die bisherigen Verantwortlichen. Der Park ist in Lichtenrade seit 1981 nicht mehr wegzudenken.

**Seite 04**

## Von Rechtsanwältin

...zur Heilerin verließ der Karriereweg von Kornelia Haunschild. In ihrer Praxis in der Pasinger Straße behandelt sie Hilfesuchende mit der Kraft von Edelsteinen.

**Seite 6**



## 60+, aber..

...auf keinen Fall leise. Der Senioren-Contest in Lichtenrade lockte viele Amateursänger an. Ein rauschender Erfolg auch für Organisator Norbi und Cindy Berger.

**Seite 08 & Titel**

**Die nächste Ausgabe des Magazins erscheint zum 30. Nov. Anzeigen- und Red.schluss 18. Nov.**

## Und sonst:

<b>Lichtermarkt</b>	<b>Seite 04</b>
<b>Kabarett Korsett wieder da</b>	<b>Seite 07</b>
<b>Neuer Kalender über Lichtenrade</b>	<b>Seite 10</b>
<b>UN Lichtenrade</b>	<b>Seite 10</b>
<b>Ärger an Eck-Schule</b>	<b>Seite 12</b>
<b>Männerchor in Rudow</b>	<b>Seite 13</b>
<b>Hoffnung für Kombibad</b>	<b>Seite 14</b>
<b>Nordische Märchen-Weihnacht</b>	<b>Seite 15</b>
<b>Neues vom Wenckebach</b>	<b>Seite 16</b>
<b>Nachlese Familiennacht</b>	<b>Seite 18</b>
<b>Kleinanzeigen</b>	<b>Seite 22</b>
<b>Weihnacht bei Späth</b>	<b>Seite 24</b>
<b>Adventsmarkt Alt-Buckow</b>	<b>Seite 25</b>
<b>Historie: Schichau</b>	<b>Seite 26</b>
<b>Ausflugstipp: Neuzelle</b>	<b>Seite 28</b>
<b>Leserbriefe</b>	<b>Seite 31</b>
<b>Raten und Knobeln</b>	<b>Seite 20, 21 &amp; 32</b>

## Impressum

### Herausgeber

Gerd & Ewa Bartholomäus

### Verlag

Ewa Bartholomäus Verlagsservice

### Bank Berliner Sparkasse,

IBAN: DE 03 1005 0000 1450 0270 04

### Redaktion

Gerd Bartholomäus (ViSdP):

Anger 15, 15754 Heideseen,  
033 767/899 833, 0151/15 67 28 10  
Info-Agentur@t-online.de

## Anzeigen

Alfred Abrahamczyk:

030/932 30 65 0176 - 63 41 30 88

Walther Bauer:

030/25 74 09 49, 0172/ 88 58 146

Marina Heimann:

0171/ 72 42 700

Linda Groß:

030/99 54 83 83; 0163/232 61 25

Gerhard Schiller:

0178/749 38 46

Gerhard Zerwer:

030/662 10 67, 0173/248 39 78

### Grafik

Roland Schreiner: 68 05 92 32

eMail: indy@indysign.net



## Neue Adresse meines Kosmetikstudios

„Kommt der Körper zur Ruhe.... Schenkt dir die Seele ein Lächeln!“

Das ist nach wie vor das Motto meines neu eröffneten Kosmetik-, Fußpflege- und Wellness-Massage Studios. Ich bin von der Bahnhofstraße 52, neben der Linden-Apotheke, in die **Krusauer Straße 107** (Nähe Barnetstraße) in Lichtenrade gezogen.



## Kleine Einweihungsbegrüßung

Wann: Sonntag, 06. November von 11 bis 15 Uhr

Ich lade Sie ein mit mir auf mein neues Studio anzustoßen.  
**Inklusive Vorstellung der Anti-Aging Neuheit der BYONIK® Methode!**  
Eine Trainerin wird vor Ort sein und Ihnen bei Interesse das Gerät vorstellen.

Ich freue mich sehr auf Sie!  
Ihre Ilka Schreiter

Bei Ihrem ersten Besuch erhalten Sie:

**5€ Rabatt**

auf eine Kosmetikbehandlung

**oder 10%**

auf eine Fußpflege

**Buchen Sie bei mir einen Termin für Ihre individuelle Auszeit.**

Ich nehme mir Zeit für Sie! Termine nach Vereinbarung.

Krusauer Straße 107 | 12305 Berlin

0176 / 62 77 41 78

[www.time-to-relax-berlin.de](http://www.time-to-relax-berlin.de)

## Schätzungen

Früher hatte man den festen Glauben, das war sicher, da gab es kein Wenn und Aber. Das funktioniert heute in der Masse aber nicht mehr so richtig. Heute muss alles was man sagt oder argumentiert faktenmäßig unterfüttert werden. Ein beliebtes Austauschverb für ‚ich glaube‘ ist ‚ich schätze mal‘.

Doch mit dem Schätzen ist das ja oft so ein Ding für sich. Fragen Sie mal den Angler nach seinem größten Fisch.

Und selbst behördliche Stellen sind nicht gefeit vor Fehleinschätzungen. Und ich will da nicht auf die Gassituation anspielen, sondern auf ganz einfache Alltagssituationen. In einer Zeit, in der die Mobiltelefone noch nicht mit dem Auto gekoppelt waren, erhalte ich einen Anruf. Ich fahre rechts an den Bürgersteig, weit vor einer Bushaltestelle, wie ich schätzte.

Kommen zwei Polizisten daher und ohne irgendeine Bemerkung zu machen, steckt mir der eine ein Strafmandat an die Windschutzscheibe. Das Telefonat war schnell beendet, ich ebenso schnell aus dem Auto beim Polizisten.

Ich würde im Bereich der Haltestelle halten, hieß es. Ich: Das sind doch mehr als 15 Meter. Und zum Beweis schreite ich mit Meterstritten die Distanz ab, 18 Schritte. Mein Angebot im nebenan liegenden Geschäft nach einem Zollstock zu fragen, lehnte er ab und verwies auf die Randsteine des Bürgersteiges. Das seien nur 10 und die seien nun mal nur einen Meter breit. Auf meinen Hinweis, dass es deutlich sichtbar zwei verschiedene Größen gab, einige davon doppelt so groß, ging er nicht ein. Seinem Kollegen war das sichtbar peinlich und der verwies mich auf die Wache, da sollte ich mich beschweren. Gesagt getan, Alles bereinigt.

Mit dem Schätzen ist das halt so ein Ding. Besser ist es mit Zahlen

zu argumentieren, Mathematik ist wie man schätzt, eine exakte Wissenschaft.

Dafür dienen gut statistische Zahlen. Das sah (sieht) man ja bei Corona. Zwar wird eingestanden, dass niemand genau sagen kann, wie viel Menschen in den Krankenhäusern mit oder an Corona liegen, aber die Zahlen werden trotzdem immer noch massenhaft verbreitet. Zahlen sind halt auch nur Schätzungen, aber, wenn sie gut und plausibel daherkommen, dann lässt man sich doch gern überzeugen.

Ich versuche in letzter Zeit einzuordnen, was der Satz konkret bedeutet: Mit nur zwei Prozent unserer Fläche für Windräder könnten wir die ganze Republik bestromen. Zwei Prozent, das hört sich ja machbar an. Unabhängig davon, dass wir für den Bau eines Windrades mehrere Jahre brauchen, wenn wir genug Sand haben für Beton - der knapp wird - und genug Beton zum Bauen - der auch knapp wird - und genug Firmen, die das auch können - die noch knapper sind. Das lässt das Ziel bis 2030 oder auch 2035 komplett erneuerbar zu sein, unabhängig von der derzeitigen Krise, doch ein wenig beängstigend daher kommen. Und da man davon ausgehen muss, das die Elektroautos bevorzugt mit dem vorhandenen Strom gespeist werden, sonst wäre der Boom ja ein togebornes Kind, kann einem das schon Sorgenfalten bereiten.

Aber Immerhin wir brauchen nur zwei Prozent.

Die Frage, wie man sich die zwei Prozent real vorstellen muss, erntet im Freundeskreis Kopfschütteln, könne man doch leicht ausrechnen. Dass man zur Fläche den Radius der Rotorblätter mit einbezieht ist schon klar. Aber auch dann stehen sie ja nicht dicht an dicht, sondern mit Lücken zwischendurch. Sind die Lücken mit einberechnet?

Gut, nehmen wir an, schlaue Köpfe an verantwortungsvollen Stellen haben das alles durchgerechnet.



Wobei mir ein bisschen Sorgen macht, dass diese Verantwortungsvollen Köpfe bevorzugt Volljuristen sind. Unternehmer, Wissenschaftler und Ingenieure sind in der absoluten Minderheit. Vermutlich deshalb braucht es millardenschwere Gutachten und Experten zu allen möglichen Themen. Immerhin, wir haben nun ja auch einen Philosophen im Team, und die hat Platon schon für Regierungen gefordert, aber - streichen Sie den letzten Satz besser.

Aber dann haben wir ja eine Menge junges, frisches Blut mit tollen Ideen. Ihr Nachteil: Ein Großteil hat außer Parteiarbeit die Welt noch nicht von innen gesehen und das Studium auch vor der Zeit und vor dem Abschluss geschmissen. Aber, wenn sie jetzt ein paar Jahre durchhalten, ist zumindest die Rente sicher.

Aber nehmen wir an, dank Expertisen und Sachkunde stimmen die zwei Prozent mit allen Unwägbarkeiten. Können Sie sich die zwei Prozent real vorstellen, um zu wissen, was das bedeutet? - Vielleicht hilft der Hinweis: Wissen Sie, wie viel Wasserfläche die Bundesrepublik Deutschland hat, inklusive Seen, Kanälen, Flüssen und küstennahen Gewässern? - Ein kleiner Hinweis, es unterscheidet sich nicht wesentlich von der Windradsfläche,\* schätzt ihr Gerd Bartholomäus

\* Nach statistischem Bundesamt sind es 2,3 %, andere Quellen gehen von 1,9 % aus.

## Kurz-Info

Lichtenrade

### Garage gesucht

In Lichtenrade gibt es eine Gruppe von Aktiven, die in oder in der Nähe der Alten Mälzerei einen sogenannten „LebensMittel-Punkt“ einrichten wollen - einen Treffpunkt für gesunde Ernährung, nachhaltiges Wirtschaften und gemeinsames Kochen. Die Initiative hofft, in der Mälzerei einen passenden Raum mieten zu können.

Da mittlerweile aber schon einiges an Mobiliar angeschafft wurde, wird dringend ein Lagerraum gesucht. Wer weiß von einer leeren Garage, einem Schuppen oder Keller für 40 Stapelstühle und und 8 stapelbare kleine quadratische Tische?

Rückmeldungen bitte an Reinhart Kraft unter 030-745 35 92.

Lichtenrade

### Umrüstung der Gaslaternen

Sofern Fördermittel bewilligt werden, könnte ab 2023 die Umrüstung der knapp 2.000 Gaslaternen in Lichtenrade beginnen. Sie sollen dann Schritt für Schritt durch moderne LED-Leuchten ersetzt werden. Von einem Ersatz durch einen Nachbau der Gasaufsatzleuchten will der Senat absehen.

„Begrüßenswert ist, dass sich durch die Umrüstung der Gasleuchten die Beleuchtungssituation verbessern und der Gasverbrauch durch den Umstieg auf die erheblich energieeffizienteren LED-Leuchten reduziert wird. Allerdings“, bemängelt der Lichtenrader Abgeordnete Christian Zander, „hätte ich mir gewünscht, dass die historische Gestalt der Leuchten erhalten bleibt und die Gasaufsatzleuchten durch Nachbauten ersetzt werden.“ Die LED-Laternen, die in den vergangenen Jahren als Ersatz für irreparable Gaslaternen in Lichtenrade aufgestellt worden sind, fügten sich mit ihrem Design, das von den Anwohnern immer wieder als UFO beschrieben wird, auf wenig Gegenliebe. Sie fügten sich von ihrer Gestalt eher schlecht in die gewachsene Struktur bspw. des Dichterviertels ein, kritisierte er. Die Anzahl der Dauerbrenner in Tempelhof-Schöneberg wurde vom Senat mit 134 Gaslaternen angegeben, außer Betrieb seien 20.

## Immer wieder Ärger mit der Bahn ... Informationsveranstaltung

zur Baustelle der Dresdner Bahn in Lichtenrade

Dienstag, 8. November 2022 um 18:30 Uhr

Ulrich-von-Hutten-Gymnasium · Rehagener Straße 35-37, 12307 Berlin

Eingeladen sind:

- Sie als Bürgerinnen und Bürger aus Lichtenrade
- Die Projektmanager als verantwortliche Vertreter der Bahn
- Der Bezirksbürgermeister Jörn Oltmann

Sie können Ihre Fragen und Wünsche direkt an die Vertreter der Bahn stellen

Unsere Forderungen u. a.:

- sozialverträgliches nachhaltiges Bauen
- zumutbarer Zugang zum Behelfsbahnsteig
- weitere Überdachungen und Sitzplätze am Behelfsbahnsteig
- zügige Fertigstellung der Unterführung Bahnhofstraße unter Einhaltung des Termins Ende 2023

Bürgerinitiative Lichtenrade - Dresdner Bahn e.V. • info@dresdner-bahn.de

## Kurz-Info

Lichtenrade

### Wieder ein Lichtenmarkt

Pünktlich zum ersten Advent findet nach langer Pause wieder der Lichtenrader Lichtenmarkt rund um den Dorfteich an der alten Dorfkirche statt. Vereine, Initiativen und gemeinnützige Organisationen können jetzt einen Stand anmelden und damit ihren Beitrag zum Gelingen des 44. Lichtenrader Lichtenmarktes leisten. Die Anmeldefrist wurde verlängert bis zum 4. November. Vereine, private Gruppen und gemeinnützige Organisationen präsentieren ihre Angebote an einem Stand und läuten die Adventszeit in Tempelhof-Schöneberg mit ein.



Die Angebote auf dem Lichtenmarkt sind nicht-kommerziell. Die Ausstellenden führen ihre Überschüsse sozialen Zwecken zu. Das Bezirksamt stellt für die Ausstellenden die Marktstände bereit und erhebt pro angemeldetem Stand eine Teilnahmegebühr von 40 Euro.

In der Regel bieten rund 90 Stände kunstgewerbliche Arbeiten, Keramik, Holzwaren, Imkerzeugnissen, Nostalgischem, Spielsachen, Bastel- und Handarbeiten an. Für das leibliche Wohl sorgen zahlreiche Stände mit Selbstgebackenem, Glühwein, Kaffee und Kakao, Suppe, Wurst, Grillfleisch und vieles mehr. Der Lichtenrader Lichtenmarkt ist nicht gewinnorientiert. Die Einnahmeüberschüsse werden sozialen Zwecken zugeführt. Interessenten für die Teilnahme können sich auf der Internetseite des Bezirksamtes anmelden unter [www.berlin.de](http://www.berlin.de)

So., 27. November (1. Advent)  
von 13.00 - 19.00 Uhr  
rund um den Dorfteich an der  
alten Dorfkirche  
Alt-Lichtenrade, 12309 Berlin



So fng es mit dem Lichtenrader Volkspark an, kein Vergleich zum heutigen kleinen Paradies. Foto: Volkspark

Lichtenrade

## Ehrung und Vorstandswahl im Trägerverein Lichtenrader Volkspark

Einen neuen Vorstand wählte die Mitgliederversammlung des Trägervereins Lichtenrader Volkspark e.V. am 6. September. Dieser setzt sich unter dem Vorsitz von Birgit Helmlinger, aus den Stellvertretern Kristina Heuck und Gunnar Thiem, dem Schriftführer Joachim Gengelbach und dem Schatzmeister Hagen Pelka zusammen.

Am 30. September verabschiedete der neue Vorstand zwei der bisherigen Vorstandsmitglieder in einer kleinen Feier und ernannte Wolfgang Spranger, bis zur Niederlegung seines Amtes im Januar 2022 Vorstandsvorsitzender und dessen Schriftführer Manfred Könings, zu Ehrenmitgliedern des Vereins.

Wer heute als Außenstehender einen Spaziergang durch den „Volkspark Lichtenrade“ unternimmt, ahnt wohl kaum, wie viel Anstrengung und Arbeitsaufwand dahinterstecken, einen solchen Park aus dem Nichts entstehen zu lassen bzw. zu betreiben. Der Park, der sich zwischen Großziethener Straße, Im Domstift, Carl Steffek-Straße, dem Lichtenrader Graben



Alter und neuer Vorstand. Von links: die neue Vorsitzende Birgit Helmlinger, Dieter Genz, Manfred Könings, der BVV-Vorsitzende Stefan Böltes, Wolfgang Spranger, Stellvertretender Vorsitzender Gunnar Thiem, Stellvertretende Vorsitzende Kristina Heuck. Foto: Heimann

und dem Volksparkviertel befindet, erstreckt sich heute auf einer Fläche von 45.239 Quadratmeter. Mit dem Beginn des Baus einer Hochhaussiedlung im Jahre 1970 an der Nahariyastraße kam auch das Bedürfnis der Bürger nach mehr Grünflächen und Erholungsmöglichkeiten. Kurzerhand ergriffen Bürger die Initiative, gründeten im Juni 1981 einen Verein, den Trägerverein Lichtenrader Volks-

park e.V., und bepflanzten das als Bauland ausgewiesene Gelände. Wolfgang Spranger trat dem Verein bereits im Jahr der Gründung 1981 bei. 1985 wurde er in den Beirat gewählt und 1996 stellvertretender Vorsitzender. 10 Jahre später, im Jahr 2006 dann Vorsitzender des Trägervereins Lichtenrader Volkspark e.V.

Insgesamt 41 Jahre ist er somit ehrenamtlich für den Verein tätig. In dieser Zeit hielt er zusammen mit Manfred Könings auch immer regen Kontakt zum Partner-Landkreis Cham. Der Kontakt nach Bayern entstand durch den ersten Vorsitzenden Norbert Junge. Bäume gab es im Bayrischen Wald genug und somit kamen 1984 die ersten Baumspenden. Auch das Bezirksamt Tempelhof profitierte von der Partnerschaft und bekam über viele Jahre seine Weihnachtstanne aus Cham unentgeltlich vors Rat-



Im Herbst zeigt der Volkspark seine volle Schönheit.

haus geliefert.

Als gelernter Kfz-Mechaniker hat Wolfgang Spranger sich insbesondere um den Maschinenpark gekümmert. Er und Manfred Könings organisierten Feste im Park und kümmerten sich um die Öffentlichkeitsarbeit und hielten stets guten Kontakt zur Lokalpolitik.

Manfred Könings war von Anfang an dabei. 1981 zunächst als Fördermitglied und nach seiner Rente 1994 als aktives Vereinsmitglied und Schriftführer. Fast 30 Jahre war er als Netzwerker für den Verein tätig. Über seine Kontakte zur Politik wurden viele Spenden gesammelt. „Ihm ging es immer um die Förderung der guten Sache“. Auch als Ehrenmitglieder werden Wolfgang Spranger und Manfred

Fördermittelbeschaffung zuständig. In ihrer Zeit als Beiratsmitglied wurde der von ihr eingebrachte Vorschlag, aus dem Volkspark einen Naturpark zu machen, umgesetzt.

„Ich möchte zusammen mit meinem Team den Lichtenrader Volkspark zu einer kleinen Perle der einheimischen Natur für die Lichtenraderinnen und Lichtenrader fortentwickeln. In Kooperation mit Schulen, Kitas sowie verschiedenen Berliner Einrichtungen wie z.B. der Stiftung Naturschutz wollen wir Bildungs- und Bewegungsangebote im Park durchführen. Wir erhalten tatkräftige Unterstützung vom Quartiersmanagement Nahariyastraße“, so die Vorsitzende.

Ein in dieser Größenordnung



Der Findling mit dem Schriftzug 'Lichtenrader Volkspark' liegt am Eingang zum Volkspark.

Könings selbstverständlich auch weiterhin dem Lichtenrader Volkspark mit Rat und Tat zur Seite stehen.

Zur Verabschiedung kamen Melanie Kühnemann-Grunow, stellvertretende Vorsitzende der SPD Fraktion im Abgeordnetenhaus Berlin, und der BVV-Vorsteher von Tempelhof-Schöneberg, Stefan Böltes (SPD). Ein schriftliches Grußwort kam von der stellvertretenden Bürgermeisterin und Stadträtin für Stadtentwicklung, Angelika Schöttler. Alle drei würdigten die wertvolle Arbeit von Wolfgang Spranger und Manfred Könings, die die beiden in den letzten Jahrzehnten für den Volkspark und damit auch für die Allgemeinheit leisteten.

Die jetzige Vorsitzende Birgit Helmlinger trat 2018 dem Verein bei und wurde kurze Zeit später in den Beirat gewählt. Sie war damals für den Social Media Bereich, Webseite, Müllbeseitigung und die

durch einen Verein betriebener Park benötigt nicht nur regelmäßig Spendengelder für Instandhaltung und Neuanschaffung, sondern auch dringend ein Vereinshaus, das bis dato noch nicht vorhanden ist. Hier könnten vereinsinterne Sitzungen abgehalten werden, die Geschäftsstelle ihren Platz haben und auch externe Angebote stattfinden. Der Verein freut sich immer über jede Menge helfender Hände, die den Park pflegen. Neue Mitglieder, Spender und Sponsoren sind deshalb jederzeit herzlich willkommen, um auch in Zukunft „dem Volk einen Volkspark“ als Freizeit- und Erholungsort zur Verfügung stellen zu können.

M. Heimann

Trägerverein Lichtenrader Volkspark e.V., e/o Gengelbach, John-Locke-Str. 41 12305 Berlin <https://dervolksparklichtenrade-ev.jimdofree.com> und @lichtenradervolkspark:

**elements**  
BAD / HEIZUNG / ENERGIE

**DER EINFACHSTE WEG ZUM NEUEN BAD**

WIE BEI DAT FACH-HANDWERK

DIE BADAUSSTELLUNG IN IHRER NÄHE.

ELEMENTS BERLIN LICHTENRADE  
MIETHEPFAD 9 / 12307 BERLIN

MO - FR. 9 - 18 UHR / SA 9 - 14 UHR  
T +493026478850  
WIR FREUEN UNS AUF IHREN BESUCH!

\* ELEMENTS-SHOW.DE

**DIE WELT Service-Champions**  
Im erleben Kundenservice  
ELEMENTS  
No. 1 der Badausstatter

[www.gardinen-birkhoeelzer.de](http://www.gardinen-birkhoeelzer.de)

Gardinen · Auslegewaren  
Gardinen-Waschservice  
Polsterarbeiten  
Malerarbeiten  
Jalousien · Markisen  
Rollläden · Rollos  
elektr. Antriebe  
Insektenschutz

RAUM AUSSTATTER- UND  
SATTLER-INNUNG BERLIN

**Birkhölzer**

Alt-Rudow 61 · 12355 B-Rudow · Tel.: 663 50 13  
Bahnhofstr. 44, 12305 B-Lichtenrade · Tel.: 744 60 52

**FRANK IMMOBILIEN** Meine Region. Mein Makler.

WAS IST IHRE IMMOBILIEN WERT?  
Jetzt kostenlos bewerten!

Krokusstraße 93 | 12357 Berlin-Rudow  
[www.frank-immobilien.eu](http://www.frank-immobilien.eu)

Jetzt telefonische Beratung buchen!  
030 664 11 53

## Kurz-Info

Lichtenrade

### Bibliothek im November

#### • Polizeiliche Beratung

Ab September berät und informiert der Polizeiabschnitt 47 in der Bibliothek wieder zu folgenden Themen:

- Sicherheit im Straßenverkehr
- Dunkle Jahreszeit
- Seniorensicherheit
- Einbruchschutz

Es ist keine Anmeldung notwendig.

Do., 17. Nov., 14-16 Uhr

#### • Küstendämmerung – Krimi-Lesung von Petra Tessorf

Aufgeschoben ist nicht aufgehoben: Nun liest die Berliner Krimi-Autorin Petra Tessorf auch aus ihrem ersten Küstenkrimi und macht neugierig auf den Fortgang der Reihe:

Eigentlich wollte Kommissar Paul Lupin nur ein paar Tage an die Hohwacher Bucht reisen, um nach seinem Vater zu schauen. Doch dann wird ein Toter am Strand gefunden, und ein weiterer Mann verschwindet während einer Jagd. Die Vorfälle wecken Erinnerungen an ein lange zurück liegendes Verbrechen, das nie aufgeklärt werden konnte und den Ort bis heute spaltet ... Als Lupin herausfindet, dass der damalige Verdächtige inzwischen zurückgekehrt ist, begibt er sich gemeinsam mit seinem Vater auf die Suche nach der Wahrheit. Der Eintritt ist frei, Anmeldung ist erforderlich.

Freitag, 11. Nov., 18.30 Uhr

#### •• Schließung

Aus betrieblichen Gründen bleibt die Stadtbibliothek Lichtenrade am Donnerstag, den 24. November, geschlossen.

Stadtbibliothek Lichtenrade  
„Edith-Stein-Bibliothek“  
Mo. – Fr., 11-18 Uhr

Alte Mälzerei  
Steinstraße 41, 12307 Berlin  
Tel.: 030/90277-8286  
stabi-lichtenrade@ba-ts.berlin.de

Geld zum Fenster  
rausgeworfen?



Nächstes Mal lieber im  
Lichtenrader Magazin werben...



Fotos: Barthe

Reiki-Meisterin Kornelia Haunschild (47) zeigt einen ihrer Lieblings-Edelsteine, einen Orangencalcit.

Lichtenrade

## Kornelia Haunschild: Wie aus der Rechtsanwältin eine Heilerin wurde

Erster Beruf: Juristin. Zweiter und ausgeübter Beruf: Meisterin der esoterischen Heilkunst Reiki – das ist, kurz gesagt, die Geschichte von Kornelia Haunschild (47) aus Lichtenrade. In ihrer Praxis in der Pasinger Straße behandelt sie Hilfesuchende durch Handauflegen und mit der Kraft von Edelsteinen wie Amethyst oder Bergkristall.

Reiki wurde vor 100 Jahren in Japan durch den buddhistischen Mönch und Gelehrten Mikao Usui entwickelt und etabliert. In der westlichen Welt wurde es durch die Hawaiianerin Hawayo Takata verbreitet, die die erste Meisterin außerhalb Japans war. Reiki bedeutet soviel wie „universelle Lebensenergie“. Der Gedanke dahinter: Diese Energie steht immer zur Verfügung und kann auch zur Behandlung anderer Menschen genutzt werden. Durch die Anwendung von Reiki sollen Selbstheilungskräfte aktiviert, Blockaden gelöst, Körper und Geist regeneriert und die Gedanken wieder klarer werden. Wie kommt es zu einem Transformationsprozess, der einen aus der nüchternen Welt der Juristen in die spirituelle der Reiki-Lehre führt? Die ehemalige Rechtsanwältin Kornelia Haunschild arbeitete zehn Jahre lang für eine große Bank als Spezialistin für Gewerbemietrecht. „Doch das füllte mich nicht mehr aus“, berichtet die Meisterin. Die Geburt ihrer ersten Tochter (heute 10) und eine juristische Auseinandersetzung mit ihrem Arbeitgeber in der Elternzeit taten ein Übriges – Kornelia Haunschild warf hin. Aber: Sie musste erst noch herausfinden, in welchem Beruf sie Erfüllung finden konnte. „Wegen chronischer Beschwerden war ich damals selbst bei einer Heilpraktikerin in Behandlung“, erinnert sich Kornelia Haunschild. „Dort hing ein Poster mit japanischen Schriftzeichen. Es wies auf Reiki hin, das ich bis dahin nicht kannte.“ Das erklärte ihr die Heilpraktikerin, die Reiki bei Patienten gar nicht praktizierte. Dennoch stand

für Kornelia Haunschild danach fest, dass sie die Kunst erlernen möchte. Ab Frühjahr 2015 erhielt sie Reiki bei einer Meisterin, arbeitete bereits wenige Monate später auch mit Edelsteinen. „Ich war von der positiven Wirkung auf meine eigene Gesundheit beeindruckt“, sagt sie. 2016 lernte sie Reiki bei ihrem ausbildenden Meister und erhielt die Reiki-Einweihungen in den 1. und 2. Grad und im Sommer 2019 selbst die Meister-Einweihung.



Steine, Steine, Steine – in einer Vitrine lagert Kornelia Haunschild – neben Kaffeetassen – ihre wichtigsten Arbeitsmaterialien.

für Kornelia Haunschild danach fest, dass sie die Kunst erlernen möchte.

Ab Frühjahr 2015 erhielt sie Reiki bei einer Meisterin, arbeitete bereits wenige Monate später auch mit Edelsteinen. „Ich war von der positiven Wirkung auf meine eigene Gesundheit beeindruckt“, sagt sie. 2016 lernte sie Reiki bei ihrem ausbildenden Meister und erhielt die Reiki-Einweihungen in den 1. und 2. Grad und im Sommer 2019 selbst die Meister-Einweihung.

Vorn die Liege für die Patienten, an der Wand hängt das Foto eines Wegs in einen Bambuswald in Kyoto, Japan.





Im November ist das Kabarett Korsett wieder in Lichtenrade zu erleben, diesmal mit seinem Programm: „Korsett im Wahn“.

Lichtenrade

## Kabarett Korsett zeigt „Korsett im Wahn“

Seit nunmehr 27 Jahren begeistern die Frauen vom Kabarett Korsett ununterbrochen ihr Publikum mit Wortwitz und spitzem Humor. Einst entstanden aus dem Frauenmärz und seither fest etablierter VHS-Kurs „Kabarett für Frauen“ im Bezirk.

Die Texte sind stets frisch und aktuell und werden durch die Dozentin und Regisseurin Dorothee Wendt für die Bühne in Szene gesetzt. Um das ganze Programm aber nicht zu kopflastig zu gestalten, wird zwischendurch gesungen. Diese nicht immer leichte Aufgabe übernimmt seit vielen Jahren Erik Kross.

Das aktuelle Programm, das wieder einmal den Nerv der Zeit trifft, ist mit bissigen wie auch lustigen Themen aus Politik, Sport und den Banalitäten des Alltags gespickt und sollte die Lachmuskeln des Publikums aktivieren.

Die aktuelle Show wird wie gewohnt mit einer Pause, in der Getränke gereicht werden, stattfinden.

Lassen Sie sich entführen in die Welt des Kabarett Korsett und erleben einen fröhlichen und ausgelassenen Abend. Die Damen vom Kabarett Korsett freuen sich auf Sie!

*Kabarett Korsett:  
„Korsett im Wahn“*

*Gemeinschaftshaus Lichtenrade  
Eingang Barnetstr.11  
(Ecke Lichtenrader Damm)  
Fr., 25. November, 19.00 Uhr  
Sa., 26. November, 18.00 Uhr  
So., 27. November, 16.00 Uhr*

Eintritt frei / Vorbestellung erforderlich per Mail unter [kabarett-korsett@gmx.de](mailto:kabarett-korsett@gmx.de) (Petra Tschorn) oder (030) 286 25 432 (Hildburg Schmidts) Eintrittskarten bis spätestens 1/2 Std. vor Beginn abholen, danach verfallen die Karten.

Die zum Zeitpunkt der Veranstaltung geltenden Hygienevorschriften entnehmen Sie bitte zeitnah der Presse.

Und nun versucht sie, Menschen zu helfen, die mit verschiedensten Beschwerden oder aus den unterschiedlichsten Motiven zu ihr kommen. So gab es beispielsweise eine Frau, deren Kinderwunsch lange unerfüllt geblieben sei. Nach lediglich drei Behandlungen, so teilte es die Klientin Kornelia Haunschild später mit, sei sie schwanger geworden. Eine andere Frau fühlte sich nach einer Corona-Impfung krank, eine weitere litt am unerklärlichen Tinnitus-Ohrensausen. Beide wollen sich nach den Reiki-Behandlungen gesund gefühlt haben. „Viele, die bei mir Hilfe suchen, leiden auch unter seelischen Problemen“, sagt Kornelia Haunschild. „Burnout, innere Unruhe oder Stress sind sehr häufig.“

Damit auch andere Menschen die Reiki-Heilmethode erlernen können, bietet Kornelia Haunschild auch kurze Seminare an, die bis zum Erwerb des 2. Grades besucht

werden können. Für Leserinnen und Leser dieses Magazins bietet sie zum Kennenlernen drei Behandlungen für jeweils 65 Euro (sonst 80) an. Eine Behandlung dauert in der Regel zwischen 80 und 90 Minuten inklusive eines Vor- und Nachgesprächs. Auch Haustiere können therapiert werden. Weitere Informationen unter [www.reiki-haunschild-berlin.de](http://www.reiki-haunschild-berlin.de) oder telefonisch unter 030 – 417 278 38.

Zwar werden die Kosten der Reiki-Behandlungen von den Krankenkassen nicht übernommen, da die Schulmedizin die Heilmethode überwiegend skeptisch sieht. Es gibt jedoch Ausnahmen: So bietet beispielsweise in Berlin das Unfallkrankenhaus Marzahn seit mittlerweile gut zehn Jahren eine Reiki-Therapie an. Fest angestellte Therapeuten bringen es dort auf jährlich etwa 4000 Behandlungen.

*Matthias Bothe*

**Rolladen und Markisen**  
**HERZIG**

Tel. 030 / 66 93 05 08 · 0178 / 205 56 15  
[www.rollladen-herzig.de](http://www.rollladen-herzig.de) · [info@rollladen-herzig.de](mailto:info@rollladen-herzig.de)

Ihr Rolladen- und Markisenexperte aus Rudow nova hüppe

Rollläden & Jalousien  
Markisen & Markisentücher  
Fenster & Türen (Neumontage)  
Insektenschutz

Beratung · Planung · Aufmaß vor Ort  
Montage · Reparatur  
Umrüstung auf Motorbetrieb · Wartung

**KIEBGIS**  
Vertragswerkstatt und Verkauf

**Miele** **Metz** **LOEWE.**  
**TechniSat jura**  
SAT u. BK-Anlagenbau und Reparatur

Bahnhofstraße 18 · 12305 Berlin  
Telefon 76 40 41 40 · Telefax 76 40 41 50  
HiFi · Video · Fernseh · Service · Telekom · eigene Meisterwerkstatt

**TERMIN ONLINE BUCHEN**  
[www.madlon-persicke.de](http://www.madlon-persicke.de)

**Haarstudio**  
**Madlon Persicke**

Haarstudio Madlon Persicke · Steinstraße 26 · 12307 Berlin  
Fon 76 58 73 81 · Fax 74 00 66 71 · [info@madlon-persicke.de](mailto:info@madlon-persicke.de)  
Öffnungszeiten: Di. - Fr. 9-18 Uhr · Sa. 9-14 Uhr

## Schon gewusst?

Auch als Nicht-Kunde bei der Berliner Volksbank eG stehen wir Ihnen als Eigentümer einer Immobilie bei einem Verkauf dieser (zum Beispiel auch mit einem lebenslangen Wohnrecht) kompetent, zuverlässig, seriös und partnerschaftlich zur Seite.

### Wir haben Antworten auf jede Ihrer Fragen:

- Welchen Wert hat meine Immobilie?
- Welche Unterlagen benötige ich?
- Wie verkaufe ich diese zum bestmöglichen Preis?
- Welche Formalitäten muss ich beachten?
- Wie vermeide ich folgenschwere Fehler und schließe Haftungsrisiken aus?
- Wie finde ich einen bonitätspotenten Käufer?

Ihr Ansprechpartner:  
**Raffael Meisel**  
Immobilienmakler  
Tel.: (030) 56 555 55-14  
[raffael.meisel@bvbi.de](mailto:raffael.meisel@bvbi.de)

**Berliner Volksbank**  
**Immobilien GmbH**  
Ein Unternehmen der Berliner Volksbank

## Kurz-Info

Lichtenrade

# Lesungen für Kinder

„Gemeinsam einzigartig“ ist das diesjährige Motto des bundesweiten Vorlesetags im November. Passend dazu veranstaltet das Mediennetz Lichtenrade zwei Lesungen aus der Diversity-Buchreihe „Nelly und die Berlinchen“ von Karin Beese, die bei einer Lesung selbst vorlesen wird. Das Mediennetz Lichtenrade ist eine Anlaufstelle für Medienfragen und Medienkompetenzförderung in Lichtenrade. Mitglieder sind derzeit das Familienzentrum Lichtenrade, die Internetwerkstatt Netti, das Jugendcafé am Dorfteich und die Stadtteilbibliothek Lichtenrade.

**Lesung 1** (mit Autorin!): Lesung aus „Die Schatzsuche“ und „Die perfekte Geburtstagsparty“ + Bonusgeschichte  
Allmenderaum, Alte Mälzerei, Steinstr. 41, 12307 Berlin

**Dienstag, 15. Nov., 16 Uhr**

Anm.l an familienzentrum.lichtenrade@nusz.de oder per Tel. an (030) 701 764 13

**Lesung 2:** Lesung aus „Rettung auf dem Spielplatz“ und „Die Schatzsuche“  
Stadtteilbibliothek Lichtenrade, Die Veranstaltung ist kostenfrei.

Anmeldung erforderlich: stablichtenrade@ba-ts.berlin.de oder (030) 90277-8286

**Montag, 21. Nov., 11 Uhr**

## Bilderbuchkino für Kinder

„Bilderbuchhelden ganz groß erleben – Vorlesen mal anders!“, heißt es wieder im September in der Stadtteilbibliothek Lichtenrade. Die Teilnahme ist kostenfrei. Anmeldung ist erforderlich!

„Steinalt (und kein bisschen langweilig)“ von Deb Pilutti

Die Erdgeschichte erzählt von Steinalt, der alte Stein, der schon ewig auf der Lichtung liegt.

**Mittwoch, 2. Nov., 16 Uhr**

„Wer freut sich über neue Nachbarn“ von Sarah McIntyre

In einem Mehrfamilienhaus ziehen Ratten ein. Die Häschen aus dem Dachgeschoss sind begeistert, die anderen Hausbewohner eher weniger.

**Mittwoch, 16. Nov., 16 Uhr**

„Krümel & Fussel im Schneegestöber“ von Judith Allert

Krümel und Fussel begegnen einigen Waldtieren, die Wintervorräte gesammelt haben.

**Mittwoch, 30. Nov., 16 Uhr**



Gruppenbild mit allen Teilnehmern und Preisträgern auf der Bühne.

Fotos: Königsberg

Gemeinschaftshaus Lichtenrade

# Norbi Wohlan konnte sich freuen: Erfolg beim „Oldie-Super-Star 60 +“

Das Motto: „Kein bisschen leise“ beim Wettbewerb „Deutschland sucht den Oldie-Super-Star 60+“, der am 1. Oktober stattfand, passte. Das Publikum im Saal des Gemeinschaftshauses Lichtenrade tobte vor Begeisterung und die Show sorgte für ausgelassene Stimmung. Es war ein gelungener Gesangswettbewerb, bei freiem Eintritt. Volles Haus, alle Stühle waren besetzt.

Veranstalter Norbi Wohlan, Entertainer, Sänger und Moderator bekannt unter dem Künstlernamen Schlager-Norbi konnte in Zusammenarbeit mit der Dezentralen Kulturarbeit des Bezirksamtes Tempelhof-Schöneberg diese Veranstaltung auf die Beine stellen. Ein Dank für die Unterstützung geht an Dr. Peter Rümenapp vom Fachbereich Kunst, Kultur, Museen und Dezentrale Kulturarbeit, der auch als Zuschauer teilnahm und von der Vielfältigkeit beeindruckt war.

Viele Helfer standen zur Verfügung für Einlass, Garderobe oder Catering oder Gästebetreuung hinter den Kulissen. Einen besonderen Dank richten die Veranstalter an das MW-Music Event Entertain-



Garry Heinemann Sieger 1. Platz Gesangswettbewerb 60+ erhält Pokal und Blumen von Norbi und Gästebetreuerin Marlies Königsberg.

ment (Martin Wulff) für die Licht- und Tontechnik.

Am Senioren-Song-Contest konnten Menschen teilnehmen, die mindestens 60 Jahre alt waren und ihr Gesangstalent beweisen wollten. Aus einer Vielzahl von Bewerbungen, wählte Norbi 10 Kandidaten aus. Leider erkrankte ein Kandidat. Somit standen nur neun Personen auf der Bühne. Norbi eröffnete mit seinem Titel: „Ich mach

aus deinem Alltagsgrau ein Himmelblau“ und moderierte den Wettbewerb mit seiner prominent besetzten Jury, mit dabei: Cindy Berger - bekannt vom Duo Cindy & Bert und Duett-Partnerin von Schlager-Norbi -, Schlagersängerin Regina Thoss und Sänger Harald Muranka von den „Evergreen Brothers“. Harald sprang kurzfristig für Susan Schubert ein, die aus gesundheitlichen Gründen als Ju-

**Ihr kompetenter Partner**

für Umzüge  
Nah- & Fernverkehr  
Möbeltransporte  
Lagerung sowie  
Entrümpelungen

**THATER**  
Ihr. Andreas Mathing o.K. seit 1951

WIK HABEN IHREN UMZUG FEST IM GRIFFE

Mitglied der Fachgewerkschaft Umzug Berlin Brandenburg e.V. Zertifizierter Entsorgungsbetrieb

Grenzallee 22 · 12057 Berlin · ☎ 684 93 11 · ☎ 68 05 86 04  
info@thater-umzuege.de · www.thater-umzuege.de



rymitglied ausfiel. Stargast Regina Thoss begeisterte mit Songs wie „Die Liebe ist ein Haus“ und „Blue Bayou“. Cindy & Norbi sangen die Titel: „Musik öffnet Herzen“ und ihren neuesten Hit „Kleine Wunder“. Harald Muranka sang solo ein Medley bekannter Melodien. Dem Publikum gefiel es. Die Jury hatte es nicht einfach, die unterschiedlichen Auftritte zu bewerten. Mit viel Hingabe und Talent wurden die Lieder live vorgetragen. Die Zuschauer halfen ausgelassen durch Mitsingen, Klatschen und Schunkeln bei den Darbietungen. Blumensträuße und drei Glaspokale mit Gravur, standen für die ersten drei Preisträger bereit. Für alle anderen Kandidaten gab es einen Pokal in Form eines kleinen Dia-

ger mit „Ich war noch niemals in New York“. Einen Sonderpreis erhielt Marlisa Baerlin für ihre einfühlsame Ballade aus König der Löwen mit eigenem Text. Aufgrund des großen Erfolges mit den beteiligten Künstlerinnen und Künstlern und beim Publikum, wird es im nächsten Jahr eine zweite Auflage des Gesangswettbewerbs geben.

Auch das Medienecho in Berlin war enorm. Zahlreiche Zeitungen berichteten im Vorfeld. Der rbb-Fernsehbeitrag im „Studio-3“ gab die tolle Stimmung in Kurzform wieder. Hier ein Link: [www.youtube.com/watch?v=VFebEWX59y8](http://www.youtube.com/watch?v=VFebEWX59y8).

#### Ausblick 2023

Was die „späten Stars“ tun müssen um 2023 teilnehmen zu können,



Mitorganisatoren und Stargäste: Cindy Berger und Norbi.

manten graviert mit Inschrift als Andenken an die Oldie-Super Show. Alle Pokale wurden erworben vom Geschäft Inka Pokale, Ringbahnstraße in Tempelhof.

Den Siegertitel „Delilah“ sang Gary Heinemann und bekam den Siegerpokal und eine Geldprämie und demnächst einen gemeinsamen Auftritt mit Norbi.

Auf den Plätzen zwei und drei folgten Smokey mit „Unchained Melody“ und Hans-Joachim Krü-

einfach ein Demo in Form einer CD oder als MP3 mit Foto und entsprechendem Lebenslauf an folgende Adresse senden:

*Norbi Entertainment -  
Norbert Woblan -  
Postfach 410226 -  
12112 Berlin*

*oder Bewerbung mit MP3 an folgende E-Mail-Adresse:  
schlager-norbi@arcor.de,  
Info: [www.norbi-schlager.de](http://www.norbi-schlager.de)  
Marlies Königsberg*

#### SPIELEKUNST

LICHTENRADER DAMM 41-43  
12305 BERLIN [WWW.SPIELEKUNST.DE](http://WWW.SPIELEKUNST.DE)  
TEL (030) 74 20 69-09 FAX -11  
MO-FR 9:30-18:30 SA 10:00-14:00

**SpieleKunst**  
Allerlei Schönes für Kleine und Große



# THALASSA

Griechischer Supermarkt & Feinkost



Import von griechischen Lebensmittel direkt aus dem Herkunftsland



**10% Rabatt bei Vorlage der Anzeige auf Feinkost**

Bestellungen von Vorspeiseplatten für Ihre Festlichkeiten

**Lichtenrader Damm 45 A · 12305 Berlin**  
**Geöffnet: Mo. - Fr. 9 - 19 Uhr · Sa. 9 - 16.30 Uhr**  
**Telefon & Bestellungen: 030 - 70 78 23 31**  
**Kostenloser Kundenparkplatz auf dem Hof**

## SANITÄTSHAUS

Ein Familienbetrieb in Buckow

### Kompressionsstrümpfe in modischen Farben

**medi** Sicherheit, Stabilität und spürbare Entlastung im Alltag und Freizeit



Ihr Fachhandel mit der individuelle Beratung

**Hauptgeschäft:**  
Buckower Damm 199  
12349 Berlin  
Geöffnet: Mo. - Fr. 9 - 16 Uhr  
Tel.: 030 - 66 70 77 89

**Filiale:**  
Alt-Buckow 11a · 12349 Berlin  
Geöffnet: Mo. - Do. 9 - 18 Uhr  
Fr. 9 - 15 Uhr · Sa. 9 - 13 Uhr  
Tel.: 030 - 21 96 72 62



Die Lichtenrader Dorfkirche leitet den Klaras-Kalender für 2023 ein.

Lichtenrade

## Zwölf Mal fotogene Motive für 2023

Seit 2014 machen sich Bettina und Carsten Rasmus vom Lichtenrader Klaras-Verlag daran, den Stadtteil Monat für Monat im Bild einzufangen. Auch für das Jahr 2023 sind wieder zwölf Motive zusammengekommen, die Lichtenrade im Jahreslauf zeigen – von verschneit bis hochsommerlich, mit leuchtenden Herbstfarben, klirrendem Eis und farbenfrohem Sonnenuntergang.

„Manche Motive sind immer wieder so attraktiv, dass sie im Lauf der Jahre öfter auftauchen. Dorfkirche, Dorfteich, die Straße Alt-Lichtenrade geben stets aufs Neue ein klasse Motiv ab“, sagt Carsten Rasmus. „Die können wir nicht unbeachtet lassen, denn für viele zeigen sie das typisch und unverwechselbare Bild von Lichtenrade.“

So ist die Dorfkirche, die für rund zwei Stunden am späten Abend von einem dünnen Schneekleid bedeckt war, nicht nur das Dezember-Motiv, sondern zierte auch die Titelseite des neuen Kalenders. „Viele schätzen aber auch das viele Grün, dass es in Lichtenrade gibt. Von Bäumen gesäumte Straßen, grüne Gärten

und Plätze.

Und nicht zu vergessen der Lichtenrader Volkspark!“, fügt Bettina Rasmus hinzu. Der Volkspark ist erneut mit einem Bild vertreten. Es zeigt große Sonnenblumen und reife Früchte im Werkhof des Volksparks – Interessierte sind hier immer willkommen um beim Gärtnern und der Pflege des Parks zu helfen.

Drei Motive sind wieder den Pflanzen am Wegrand gewidmet. Im März ist es das Meer aus zartrosa gefärbten Krokussen, dass den Grünstreifen entlang der Feldsteinmauer an der Dorfkirche in echte Frühlingsatmosphäre taucht. Im April dann ist Carsten Rasmus in die Sohle des Lichtenrader Grabens hinabgestiegen, um die Lerchensporn-Blüten einzufangen, die auf der sonnigen Seite der Böschung ihre Blüten entfaltet hatten. Und im Juni ist es der blühende Ackerlandstreifen am Ende der Pechsteinstraße, in dem viele Mohnblüten ihre roten Tupfer setzen. Der Lichtenrade-Kalender ist für 9,95 Euro erhältlich über den Buchhandel, vorrätig in der Lichtenrader Bücherstube und auch über das Internet unter [www.klaras-verlag.de](http://www.klaras-verlag.de) zu bestellen.

LICHTENRADER  
**MAGAZIN**  
TEMPELHOFER

Tel.: 033 767/ 899 833  
Funk: 0151/15 67 28 10  
[www.lhrMagazin.berlin](http://www.lhrMagazin.berlin)

Aus Lichtenrade - für Lichtenrade!  
[www.un-lichtenrade.de](http://www.un-lichtenrade.de) [kontakt@un-lichtenrade.de](mailto:kontakt@un-lichtenrade.de)

**hyper:data**  
IT-SERVICE & VERMIETUNG

Ihre PC-Werkstatt  
in Lichtenrade

Buckower Chaussee 148  
12305 Berlin  
Tel.: 0800 849 73 73  
(kostenfrei)  
[welcome@hyperdata.de](mailto:welcome@hyperdata.de)



**Unternehmer-  
Netzwerk  
Lichtenrade**

c/o Allianz Generalvertre-  
tung Christiane Fuchs

☎ 50 93 180 - 50  
[www.un-lichtenrade.de](http://www.un-lichtenrade.de)

**Lesen Sie das  
aktuelle  
Lichtenrader und  
das Rudower  
Magazin auch  
im Internet:**

[www.lhrMagazin.berlin](http://www.lhrMagazin.berlin)

Lichtenrade

## Retouren - die eher unschöne Welt des Onlinehandels

Das Online-Shopping boomt seit Jahren und bringt den stationären Handel zunehmend in Bedrängnis. Doch ist das nicht der einzige negative Effekt des wachsenden Internet-Geschäfts. Forschende der Universität Bamberg haben sich die Gewohnheiten von Online-Shoppern in Europa genauer angesehen und stellen vor allem Deutschland ein alarmierendes Zeugnis aus.

Demnach geht hierzulande jede vierte Online-Bestellung zurück an den Händler. Das entspricht laut Studie allein für das Jahr 2021 etwa 530 Millionen Paketen mit rund 1,3 Milliarden Artikeln. Damit gibt es in Deutschland so viele Retouren, wie in keinem anderen europäischen Land. Die Forschenden bezeichnen Deutschland deshalb als "Retouren-Europameister".

Das allein ist aber nicht das einzige Problem. Etliche Händler scheuen

**... hoffentlich Allianz versichert**  
**Kfz-Versicherung noch bis 30.11.  
ganz einfach wechseln!**

Günstiger als Du denkst, leistungsstark wie erwartet.



- Treibhausgas-Prämie (THG-Quote) sichern
- Umfassender Schutz bei Schäden durch Tiere
- 99 % aller Kaskoschäden in 5 Tagen reguliert

**Christiane Fuchs**

Allianz Generalvertretung  
Bahnhofstr. 23, 12305 Berlin

[christiane.fuchs@allianz.de](mailto:christiane.fuchs@allianz.de)  
[www.christianefuchs-allianz.de](http://www.christianefuchs-allianz.de)

Festnetz: 030.74 07 97 97  
Mobil: 0163.805 20 71



**Allianz**



In den Räumen der Hyper.GROUP kann man beim Stöbern in Retouren fündig werden und ein Schnäppchen ergattern.

die Mühen, Rücksendungen zu prüfen, denn nach Schätzungen liegen die Kosten hierfür zwischen 10 € und 15 € je Rücksendung.

Hier setzt die auf Nachhaltigkeit ausgerichtete Hyper.GROUP an, indem sie mit retoro.de Retouren aus dem Onlinehandel eine zweite Chance gibt. So kann man im Geschäftsraum der Hyper.GROUP in

**RE TORO** der Buckower Chaussee 148, in der auch die Postfiliale 714 zu finden ist,

nicht nur bei der Abgabe von Retouren, die mit DHL verschickt werden, sondern auch „einfach so“ aktuelle Retouren durchstöbern und nicht nur im Stammsortiment von IT-Zubehör, sondern aktuell z.B. auch bei Camping-Geschirr, Wekern und anderen Sachen aus der „Welt der Retouren“, fündig werden.

Zeit-Spar-Tipp Nr. 9

## Fit am Bildschirm mit einer einfachen Augen-Entspannung

Arbeiten Sie viel an Laptop oder PC? Ihre Augen sind angestrengt und Sie werden schnell müde? Mit

einfachen Augenübungen können Sie gegensteuern und bleiben länger fit.

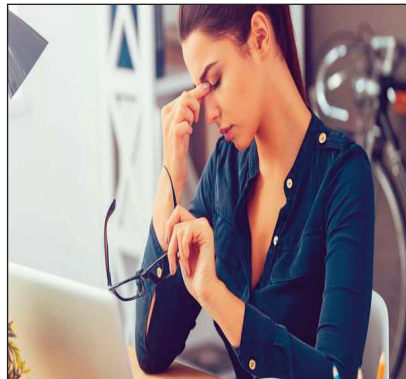


Foto: g-stockstudio | iStock.com

Die Anleitung für eine kurze Augen-Entspannung finden Sie hier: <https://marenkaiser.de/augen-entspannung-bildschirmarbeit/>

Dr. Maren Kaiser  
Zeitlotse & Business-Coach

#zeitspartipp #augenentspannung #müdeaugenampe #zeitmanagement  
Instagram-Profil: marenkaiser.de

**30 Jahre** seit 1992

Werbeagentur Detlef Linek

# WERBUNG

webdesign · grafik · druckerzeugnisse  
beschriftungen · außenwerbung  
logo · fotos · bildbearbeitung u.v.m.  
kreativ durch den Herbst!

Taunusstr. 69 | 12309 Berlin | info@werbung-lichtenrade.de  
www.werbung-lichtenrade.de | Tel.: 030-700 777 77

## Partyservice BUDER

### Angebot zur Weihnachtszeit

Unsere Spezialität für Heiligabend und den 1. Feiertag (Abholung bis 13:00 Uhr)

**1 Weihnachtsgans für 4 Personen**  
frisch aus dem Ofen auf Ihren Tisch mit hausgemachten Grünkohl, Apfelrotkohl, Klößen und Soße, inkl. einer Flasche Wein - gratis **160,00 €**

**1 Weihnachtsgans + 2 Gänsekeulen für 6 Personen**  
frisch aus dem Ofen auf Ihren Tisch mit hausgemachten Grünkohl, Apfelrotkohl, Klößen und Soße, inkl. einer Flasche Wein - gratis **200,00 €**

**1 Gänsekeule**  
frisch aus dem Ofen auf Ihren Tisch mit hausgemachten Grünkohl, Apfelrotkohl, Klößen und Soße **34,00 € Stück**

☎ 030-744 84 47  
www.partyservice-buder.de  
Inhaber: Andreas Buder  
**Hilbertstraße 5**  
12307 Berlin-Lichtenrade

**Wir wünschen Ihnen harmonische Feiertage und einen guten Start ins neue Jahr!**

**35 Jahre**

**ZZB.de**  
Zahnmedizinisches Zentrum Berlin

### Fachabteilungen für

- ✓ mikroskopische Wurzelbehandlung
- ✓ Mund-Kiefer-Gesichtschirurgie & Implantologie
- ✓ zahntechnisches Meisterlabor

📍 Bahnhofstraße 9  
Berlin-Lichtenrade

☎ 030 - 705 509 0

🕒 Mo. bis Fr. 7-20 Uhr  
Sa. 8-13 Uhr

## Kurz-Info

Bezirk

### Seniorenarbeit sucht Helfer

Die Abteilung Seniorenarbeit im Bezirksamt sucht ehrenamtliche Helfer für die Tätigkeit im Ehrungsdienst im Bereich Lichtenrade-Nord für mindestens 4 Stunden in der Woche.

Die Aufgaben umfassen die Durchführung von Ehrungen anlässlich hoher Geburtstage und Jubiläen; den Einkauf von Blumen oder Präsenten; den Besuch in der Privatwohnung des/r Jubilars/in oder im Pflegeheim und die Übergabe im Namen des Bezirks

Dafür erhalten die Helfer eine kleine monatliche Aufwandsentschädigung (anrechnungsfrei bei der Grundsicherung und beim Finanzamt), eine jährliche Dankeschön-Feier mit Essen und Programm und regelmäßige Fortbildungsveranstaltungen. Interessenten melden sich bei der Seniorenarbeit Tempelhof-Schöneberg, Jana Weinholtz, (030) 90277-6506 oder unter [jana.weinholtz@ba-ts.berlin.de](mailto:jana.weinholtz@ba-ts.berlin.de)

### Leiter gesucht

Zum Ende des Jahres wird für diesen Bereich sogar ein Leiter oder eine Leiterin für die Sozialkommission gesucht. Die Aufwandsentschädigung für die Leitungstätigkeit beträgt 91,36 Euro monatlich (anrechnungsfrei beim Finanzamt und bei der Grundsicherung)



Das Hauptgebäude der Johanna-Eck-Schule in der Mariendorfer Ringstraße wurde bereits 1913 eröffnet und ist heute extrem sanierungsbedürftig. Fotos (2): Bothe

Mariendorf

## Empörung an der Johanna-Eck-Schule: Sanierung wird auf 2027 verschoben

Von den Wänden bröckelt der Putz, aus den Wasserleitungen riecht es faulig und die versprochene Eröffnung einer Mensa ist seit drei Jahren überfällig – die Zustände an der Johanna-Eck-Schule in der Mariendorfer Ringstraße spotten inzwischen jeder Beschreibung. Und nun auch noch der nächste Tiefschlag für Eltern, Kinder und Lehrer: Umbau, Sanierung und Erweiterung der Bildungseinrichtung, die in diesem Jahr begonnen werden sollten, werden verschoben. Mindestens bis 2027...

Grund: Nach Jahren der Planungen für die Entwicklung zur Gemeinschaftsschule hat die bisherige Sekundarschule ihren sicher geglaubten Platz auf der Investitionsliste des Senats für 2022 bis 2026 verloren. Die Stimmung bei den Betroffenen ist so weit unten, dass die Verantwortlichen der Schule ungewöhnlich scharfe Worte finden: „Die Versprechungen wurden



Auf diesem – bisher unbebauten – Grundstück der Johanna-Eck-Schule soll der Neubau für die Klassenstufen 1 bis 6 entstehen.

Stück für Stück zurückgenommen. Es gilt das gebrochene Wort“, sagt Schulleiter Engin Çatik bitter. Und Verwaltungsleiter Axel Jürs stellt fest: „Die Eltern sind nicht mehr auf 180, sondern auf 250.“ Eigentlich sollte das 55-Millionen-Euro-Projekt nun mitten im Bau sein. Geplant ist, im 1913 errichteten maroden Hauptgebäude Sanitäranlagen und Elektroleitungen zu erneuern. Auch eine Sporthalle soll errichtet werden. Außerdem sind der Bau der oben bereits erwähnten Mensa beschlossen sowie

ein Neubau auf dem Grundstück, in den später Grundschüler der Klassen 1 bis 6 einziehen sollen. Denn nach den ehrgeizigen Plänen des Senats soll aus der bisherigen Sekundarschule, die derzeit lediglich von den Jahrgangsstufen 7 bis 10 besucht wird, eine Gemeinschaftsschule von der 1. bis zur 13. Klasse entwickelt werden. Die Zahl der Schüler stieg von heute 430 auf 1200, die der Lehrer von 70 auf 160.

Die vorausschauende Planung von Senat und Bezirksamt erfolgte

## 22. KunstHandWerkerMarkt

Im Gemeindesaal der kath. Kirchengemeinde Salvator am S-Bhf. Lichtenrade.

Pfarrer-Lütkehaus-Platz 1  
12307 Berlin

Samstag, 19. November 15 – 19 Uhr  
Sonntag, 20. November 9 – 13 Uhr

Wir bieten unter anderem:

Glas- und Tonarbeiten, Karten,  
Fensterdeko, Genähtes und Gestricktes,  
viele Bastelarbeiten,  
Marmelade, Plätzchen, Liköre  
und, und, und!  
Alles in liebevoller Handarbeit hergestellt!

Glühwein (gerne eigene Becher mitbringen!)  
und Adventsgestecke gibt es ebenfalls wieder!

Je nach Lage wird es ein Café  
mit selbstgebackenem Kuchen  
und belegten Brötchen geben.  
Kommen Sie gern vorbei!

## Bauernstübchen

Raucher-Kneipe mit WLAN und 4 GroßbildFernsehern

Geöffnet: 10 – 0 Uhr?  
So. 10 – 22 Uhr?



Bahnhofstr.39 · 12305 Berlin · Tel : 7445326  
[www.facebook.com/bauernstuebchen.lichtenrade](http://www.facebook.com/bauernstuebchen.lichtenrade)  
[www.bauernstuebchen-lichtenrade.de](http://www.bauernstuebchen-lichtenrade.de)

LICHTENRADER MAGAZIN  
TEMPelhofer



Der Lichtenrader Männerchor, hier bei einem Konzert in Nürnberg, singt in der Dorfkirche in Rudow.

Rudow

# Lichtenrader Männerchor lädt zum Chor-Konzert

Der Lichtenrader Männerchor und der Kammerchor Leo Kestenberg geben unter der Leitung von Hans-Joachim Straub im November ein Konzert in der Dorfkirche der Evangelischen Kirchengemeinde Rudow. Die Lichtenrader waren bereits häufiger hier zu Gast, mussten dann leider pandemiebedingt pausieren und wollen nun die Tradition wieder aufleben lassen. Der Lichtenrader Männerchor und der Kammerchor der Leo Kestenberg-Musikschule geben schon seit vielen Jahren Konzerte in verschiedenen Kirchen. Jetzt

nach der Pause sind die Sänger wieder mit Begeisterung bei den Proben und Auch der Chorleiter habe nichts von seinem Temperament eingebüßt, heißt es. Gespielt werden Werke von Franz Schubert, Pat Ballard, Paul Simon, Ludwig van Beethoven u.a. Der Eintritt ist frei, Spenden sind willkommen. **Chorkonzert mit Lichtenrader Männerchor und dem Kammerchor Leo Kestenberg**  
6. Nov., 17 Uhr  
Dorfkirche Rudow,  
Köpenicker Str. 185

☞ auch mit Blick auf das in der Nachbarschaft gelegene Mega-Bauprojekt „Marienhöfe“, bei dem in den kommenden Jahren 700 neue Wohnungen entstehen sollen (dieses Magazin berichtete). Schulleiter Çatik ist entsetzt: „Die Verschiebung bedeutet, dass es auch für die Kinder dieses Neubaugebiets zwar eine Kita, aber für die nächsten zehn Jahre keine Primarstufe unserer Gemeinschaftsschule geben wird.“  
Wie aber konnte es so weit kommen? Nur 40 von 173 sanierungsbedürftigen Berliner Schulen erhalten in den nächsten Jahren Geld aus dem Sanierungsprogramm des Senats. Die anderen müssen bis 2027 warten. „Derzeit befinden sich im Bezirk Tempelhof-Schöneberg 10 große Schulneubau- und Sanierungsmaßnahmen in der Vorbereitung bzw. in der Umsetzung“,



teilte Baustadträtin Angelika Schöttler (SPD) diesem Magazin auf Anfrage mit. „Die Maßnahme der Johanna-Eck-Schule steht hierbei auf Platz 11 von 35 der bezirklichen Dringlichkeitsliste und belegt als "Nachrücker" somit Platz 1.“ Und weiter: „Aufgrund der Vielzahl der Maßnahmen und der damit verbundenen Investitionskosten ist eine zeitgleiche Abarbeitung aller Maßnahmen nicht möglich.“  
Spekulationen, dass die Verzögerung des Baubeginns mit Personal-mangel im Bauamt des Bezirks zu tun haben könnte, wies die Stadträtin zurück: „Die personelle Ausstattung im bauenden Bereich hat sich in den letzten Jahren so erheblich verbessert, dass von Personalnot nicht mehr die Rede sein kann.“ Derzeit seien im Fachbereich Hochbau 70 Mitarbeitende beschäftigt – 36 mehr als 2014. Für die Betroffenen ist das alles kein Trost. Es kommentiert Schulsprecherin Elif Çelik: „Die Schulbauoffensive und die Mensa an der Johanna-Eck-Schule haben mich von der 7. bis zur 10. Klasse nach dem Motto 'Pleiten, Pech und Pannen' begleitet...“

Matthias Bothe

Der gebürtige Tempelhofer Engin Çatik (36) leitet die Johanna-Eck-Sekundarschule seit 2019.

Foto: privat



**Spürnasen gesucht !**  
Sie, Ihre Freunde oder Bekannten möchten eine Immobilie verkaufen ?  
Empfehlen sie uns !  
Sie geben den Tipp wir geben Ihnen 10% !  
**Frieden Immobilien**  
Neuköllner Str.249, 12357 Berlin  
Tel: 030-6645019 info@friedenimmobilien.de

**Zahn- und ProphylaxeCenter**  
• Parodontologie / Parodontalchirurgie  
• Implantologie / Knochenaufbau  
• Zahnerhalt / Endodontie  
• Kinder- und Jugendbehandlung  
• Prophylaxe / Dentalhygiene  
• Ästhetische Zahnmedizin  
Priv.-Doz. Dr. Nicole Pischon  
Karl-Marx Straße 24 • 12529 Schönefeld OT Großziethen  
Tel.: 03379-5829 488 • info@zahnarzt-pischon.de  
www.zahnarzt-pischon.de

**Grafik- & Webdesign**  
680 59 232 www.INDYSIGN.net  
CONCEPTS THAT WORK  
Grafik- & Webdesign · Beschriftungen · Advertdesign

**Honigtopf**  
Restaurant | Café  
Sommerterrasse  
Feierlichkeiten bis 70 Personen  
Deutsch - Polnische Küche  
Auch außer Haus Verkauf  
Ab 1. November wieder Gänsebraten  
Marienfelder Chaussee 12  
12349 Berlin  
030 - 28 65 13 65  
So - Do 12 - 21 Uhr · Fr + Sa 12 - 22 Uhr  
Montags momentan nur mit Reservierung

## Kurz-Info

Diakonie Haltestelle

### Ehrenamtler gesucht

Für Neukölln und Tempelhof suchen die Diakonie Haltestellen des Diakoniewerks Simeon dringend Freiwillige für die Besuchsdienste bei Menschen mit Demenz und Alltagseinschränkungen.

Melden können sich einfühlsame Personen für Aufgaben wie gemeinsames Spazierengehen, Gedächtnistraining, Singen oder Spielen.

Mithilfe von Schulungen werden die Freiwilligen auf ihre Tätigkeit vorbereitet und durch eine Fachkraft professionell begleitet. Alle Freiwilligen der Diakonie Haltestellen können an Reflexions- und Austauschangeboten teilnehmen, erhalten eine Aufwandsentschädigung und sind während ihrer Tätigkeit unfall- und haftpflichtversichert. Sie unterstützen, je nach Möglichkeit, wöchentlich zwischen zwei bis vier Stunden den Alltag für Menschen mit Pflegegraden (keine Pflege, keine Hauswirtschaft).

Freiwilligenarbeit bedeutet Pflegebedürftige vor sozialer Isolation zu bewahren und eine schöne Zeit zu schenken und Angehörige zu entlasten. Dazu besucht man Menschen zu Hause, spricht oder spielt mit ihnen oder geht spazieren.

Nötig ist Verlässlichkeit, Einfühlungsvermögen und Verständnis.

Im Vorfeld durchlaufen Interessenten eine Basisqualifizierung und werden durch eine Fachkraft eingearbeitet und begleitet. Kontakt: Melanie Herm, Sozialarbeiterin, Telefon: 030 75 750 107, E-Mail: m.herm@diakoniewerk-simeon.de

Informationen zu den Haltestellen im Diakoniewerk Simeon: [www.diakoniewerk-simeon.de/pflege-betreuung/entlastungs-bei-pflegegraden/](http://www.diakoniewerk-simeon.de/pflege-betreuung/entlastungs-bei-pflegegraden/)



Gibt es doch noch Hoffnung für ein Kombibad am Ankogelweg?

Mariendorf

## Geld aus Haushaltsüberschuss soll neues Kombibad finanzieren

Der Traum von einem neuen Kombibad am Ankogelweg in Mariendorf ist doch noch nicht ganz ausgeträumt: Obwohl der Senat vor Monaten beschlossen hatte, es nicht bauen zu lassen (dieses Magazin berichtete), gibt es nun doch wieder Hoffnung, die marode Einrichtung aus den 70er Jahren durch einen Neubau ersetzen zu können. Der Grund dafür ist, dass Berlin überraschend zu viel Geld gekommen ist - im ersten Halbjahr flossen rund 2,3 Milliarden Euro mehr Steuergelder als gedacht in die Landeskasse. Mit einem Teil der Mittel aus diesem Haushaltsüberschuss soll das Multifunktionsbad per Nachtragshaushalt finanziert werden, wünschen sich parteiübergreifend Bezirkspolitiker.

Ein entsprechender Antrag, den die CDU-Fraktion in der Bezirksverordnetenversammlung (BVV) von Tempelhof-Schöneberg eingebracht hatte, wurde mit großer Mehrheit angenommen - lediglich die AfD-Vertreter stimmten dagegen. In diesem Antrag wird das Bezirksamt aufgefordert, sich bei den entsprechenden Stellen in der Senatsverwaltung und beim Abgeordnetenhaus dafür einzusetzen. Allerdings: „Der Antrag ist bloß ein Tropfen auf dem heißen Stein“, so der sportpolitische Sprecher der CDU-Fraktion, Alexander Schie. Die SPD-Fraktion, die ebenfalls



„Der Antrag ist bloß ein Tropfen auf dem heißen Stein“, sagt Alexander Schie (CDU)



„Wir wollen ein Zeichen setzen, steter Tropfen höhlt den Stein“, hofft Oliver Frey (SPD)

für den Antrag stimmte, müsse „unbedingt mit ihren Landesleuten sprechen“. Oliver Frey (SPD) möchte mit der Aufforderung an den Senat ein Signal und ein Zeichen setzen: „Steter Tropfen höhlt den Stein.“ Er sieht die Vereine und die Ehrenamtlichen vernachlässigt, an die das Geld gehen soll, und nicht an die „großen Bundesligisten“. Axel Bering (FDP) sicherte die Unterstützung des Antrags zu, um den Stein ins Rollen zu bringen.

Rainer Penk (Grüne) betonte, dass die Bedürfnisse der Sportvereine berücksichtigt werden müssten. Auch seine Fraktion unterstützte den Antrag, auch wenn Penk

Überarbeitungsbedarf bei den Plänen sieht: „Senat und Bäderbetriebe haben Hausaufgaben zu machen.“

Auch die Linke-Fraktion will möglichst schnell einen Neubau am Ankogelweg. Im Vordergrund stehe die Sicherung der Grundversorgung, vor allem die Absicherung des Schul- und Vereinsschwimmens. „Wenn es dem Abgeordnetenhaus nicht möglich ist, Gelder für zwei ‚Multifunktionsbäder‘ den Bäderbetrieben zuzuweisen, sind wir dafür, dass dann in Pankow und in Tempelhof-Schöneberg neue Standard-Schwimmhallen errichtet werden“, so der Linken-Verordnete Harald Gindra. MB

### Ihr Energie-Profi für den Großraum Berlin

TANKSTELLE  
HEIZÖL  
STROM & GAS  
BRAUNKOHLE  
STEINKOHLE  
HOLZKOHLE



BRENNHOLZ  
KAMINHOLZ  
ANMACHHOLZ  
HOLZPELLETS  
HOLZBRIKETS  
RINDENBRIKETS

Tempelhofer Weg 10  
12099 Berlin-Tempelhof  
[www.hans-engelke.de](http://www.hans-engelke.de)

Telefon: 030/625 30 31  
Fax: 030/626 98 70  
service@hans-engelke.de



lernstudio**barbarossa**  
weiterbildung. nachhilfe. sprachkurse.

Jetzt auch Handykurse für die  
Generation 50+ **NEU!**

**NACHHILFE**

**SPRACHKURSE**

**COMPUTERKURSE**

Buckower Damm 227 · 12349 Berlin  
Tel.: 030 / 605 40 900  
Groß-Ziethener Chaussee 17 · 12355 Berlin  
Tel.: 030 / 66 86 99 33  
[www.lernstudio-barbarossa.de](http://www.lernstudio-barbarossa.de)



Auch das Musikprogramm zählt zu den Highlights der nordischen Märchenweihnacht auf dem Gutshof des Schlosses. Foto: Cocolorus diaboli

Gutshof Schloss Britz

## Märchenweihnacht auf nordische Art

Bereits über 200.000 Besucher erleben in den letzten Jahren die Nordische Märchenweihnacht auf dem Gutshof des Schlosses Britz. Auch in diesem Jahr soll das Spektakel des Wandertheaters Cocolorus Budenzauber in Zusammenarbeit mit der Kulturstiftung Schloss Britz wieder stattfinden. An den ersten drei Adventswochenenden soll sich der Hof wieder in einen märchenhaften historischen Weihnachtsmarkt mit nordischem Flair verwandeln.

Von der Schneekönigin mit ihren lustigen Trollen über Frau Holle bis zu Wintergeistern kann man viele Märchenfiguren beim weihnachtlichen Programm auf der märchenhaften Bühne des Wandertheaters erleben.

Es werden die Cocolorus Märchenspiele für Kinder aufgeführt. Bei den Bühnenstücken gibt es viel Spaß, Tanz und Akrobatik in winterlichen Kostümen. Weihnachtliche Live-Musik wird von Cocolorus Diaboli dargeboten.

Es gibt weihnachtliche Stände und viele Aktionen wie z.B. Ponyreiten, Bogen- und Armbrustschießen, Axt- und Messerwerfen, Kinderspiele, ein hölzernes Wasserrad, große eindrucksvolle Wikingerboote zum Erklettern und den Drachenhammer, eine große handbetriebene Spieluhr zum Bestaunen und Ausprobieren.

Auch für das leibliche Wohl ist reichlich gesorgt mit vielen Leckereien wie geröstete Mandeln, Apfelkrapfen, Crêpes, Langos, Knoblauchbrot, Fladen, gegrilltes Feuerfleisch, Lebkuchen, Suppen, Glühwein, mittelalterlichen Gewürzweizen, heißen Kirschwein, heißen Quitten-Met und den skandinavischen Glühpunsch Glögi – hier ein Mix selbstgemachter nordischer Obstweine mit frisch gepresstem

Mispelsaft und dem Saft der sehr vitaminreichen Cidoquitte, der „nordischen Zitrone“ und für die Kinder natürlich wieder heißen Holunder

Das Weihnachtspektakel wird jeden Abend mit dem Highlight Araga Mysteria, der eindrucksvollen Feuershow des Wandertheaters ausklingen.

Das genaue Programm und die genauen Zeiten bitte kurzfristig erfragen.

Infos: [www.schlossbritz.de](http://www.schlossbritz.de)  
[www.cocolorus-diaboli.de](http://www.cocolorus-diaboli.de)

**Nordische Märchenweihnacht**  
25. - 27. Nov.,  
2. - 4. Dez.  
9. - 11. Dez.

**Gutshof Schloss Britz**  
**Alt-Britz 81, 12359 Berlin**





ZUM MATCHPOINT  
**FRANCESCO**  
— ITALIENISCHE KÜCHE —

## Gänseessen

**Ab 1. November bis 26. Dezember**

Die Gans frisch aus dem Ofen reicht für vier Personen und wird bei Kerzenschein direkt am eingedeckten Tisch tranchiert. Begleitet wird der knusprige Vogel von Apfelrotkohl und Grünkohl, von Petersilienkartoffeln und Thüringer Klößen sowie von viel Sauce.

Eine ganze Gans für **4 Personen** mit einer korrespondierenden Flasche Rotwein zum **Preis von nur 120,-€ oder 35,-€ pro Person**

**Bedienungs- und Küchenkraft gesucht!**

wir freuen uns auf Ihre **Reservierung** direkt bei ZUM MATCHPOINT Franziusweg 114-128, 12307 Berlin oder **Tel.: 030 397 929 86**

[zum-matchpoint.de](http://zum-matchpoint.de)

## Jeden Tag alles geben

### Unsere Winterreifen-Empfehlungen

185/60 R15 88T XL Dunlop SP Winter Response2 ☑ = C ☑ = C ☑ = 70 dB	<b>73,00 €</b>
195/65 R15 91T Continental WinterContact TS870 ☑ = C ☑ = B ☑ = 70 dB	<b>75,00 €</b>
205/60 R16 96H XL Dunlop Winter Sport 5 ☑ = C ☑ = B ☑ = 71 dB	<b>104,00 €</b>
215/60 R16 95H Dunlop Winter Sport 5 ☑ = C ☑ = B ☑ = 71 dB	<b>117,00 €</b>
215/65 R17 103H XL Bridgestone Blizzak LM-005 ☑ = B ☑ = A ☑ = 71 dB	<b>150,00 €</b>
215/60 R17C 104/102H Dunlop SP Winter Sport 3D ☑ = C ☑ = B ☑ = 70 dB	<b>181,00 €</b>
<b>Ganzjahresreifen</b>	
205/55 R16 94V XL Goodyear Vector 4Season Gen 3 ☑ = A ☑ = B ☑ = 72 dB	<b>95,00 €</b>

**WIR SUCHEN**  
zur Verstärkung unseres Teams  
einen **Mitarbeiter für den Teiledienst**  
und einen  
**Kfz-Mechatroniker/Service-Techniker**

Instagram: [autohaus\\_piontek](https://www.instagram.com/autohaus_piontek)  
und Facebook: [Autohaus Klaus Piontek GmbH](https://www.facebook.com/autohaus.klaus.piontek)






**PIONTEK** ... Ihr persönliches Autohaus

Autohaus Klaus Piontek GmbH  
Waltersdorfer Ch. 18-20 • 12355 Berlin  
Tel. 609 70 70 • [www.autohaus-piontek.de](http://www.autohaus-piontek.de)

Alle Preise pro Reifen

## Kurz-Info

Schwimmbäder

### Mehr Zeiten gefordert

Sowohl gedeckte als auch ungedeckte Sportflächen sind in TS denkbar knapp bemessen. Dasselbe gilt auch für das Schwimmen und den Vereinssport in den öffentlichen Bädern. Immer wieder müssen Bäder wegen dringender Sanierung geschlossen werden. Rein rechnerisch müsste sich damit ein Personalüberhang ergeben, weil geschlossene Bäder nicht mehr bewirtschaftet werden müssen. Auf Initiative der FDP – Fraktion hat die BVV von Tempelhof – Schöneberg im Oktober beschlossen, dass die Bezirksverordnetenversammlung sich bei den zuständigen Stellen dafür einsetzen möge, dass dem Mangel an Nutzungszeiten durch die Ausweitung der Öffnungszeiten der verbliebenen Bäder abgeholfen wird.

Die Berliner Bäderbetriebe werden gebeten, auch zusätzliches Personal einzustellen.

Bezirk

### Inaktive Bewerbungen

In der vergangenen Bezirksverordnetenversammlung Tempelhof-Schöneberg wurde der Beschlussempfehlung der SPD-Fraktion zur Einführung eines Verfahrens, das es potenziellen Bewerberinnen und Bewerbern auf bezirkliche Stellen ermöglicht, sich online initiativ zu bewerben, ohne dass bereits konkrete Stellenausschreibungen vorliegen, mehrheitlich zugestimmt. Hintergrund dieses Antrages ist die Vielzahl offener Stellen im Bezirksamt, die trotz Ausschreibungen bisher nicht besetzt werden konnten.

„Initiativbewerbungen zuzulassen eröffnet die Möglichkeit einen Pool zu erstellen, der qualifizierte Menschen erfasst, bevor ein akuter Bedarf besteht“, erläutert Axel Seltz, SPD-Mitglied des Hauptausschusses, den Grund für die Initiative. „So können auch unvorhergesehene Mitarbeitendenengpässe zeitnah mit passenden Bewerberprofilen besetzt werden, wenn diese rechtzeitig ausgewertet und im Rahmen der dezentralen Ressourcenverantwortung an die jeweiligen Fachabteilung weitergeleitet werden.“

Lichtenrade

## Die Grüne Ortsgruppe lädt am 9. November zum Stolpersteinputzen

Am 9. November 2022 jährt sich zum 84. Mal die Pogromnacht des Jahres 1938. Und so lädt die Grüne Ortsgruppe an diesem Tag zum Stolpersteinputzen in Lichtenrade ein.

1933 lebten über 18.000 jüdische Einwohner in den Bezirken Schöneberg und Tempelhof. In der NS-Zeit wurden 6.230 von ihnen vor den Augen ihrer Nachbarn deportiert. Zum Gedenken an die Verfolgten des Nationalsozialismus wurden im Bezirk viele Stolpersteine verlegt, die an ihrem letzten frei gewählten Wohnort an sie erinnern und sie so in ihre damalige Nachbarschaft zurückholen sollen. „Heute erleben wir wieder, dass sich antisemitische Äußerungen, rechte Hetze und rassistische Angriffe mehren. Dagegen wollen wir ein Zeichen setzen und aktiv handeln!“, so die Sprecherin der Orts-

Tempelhof

## Neuer Plan: Berlins Pflege-Azubis sollen ins Wenckebach-Klinikum

Der Kampf um die Zukunft des Tempelhofer Wenckebach-Krankenhauses, das bis auf die Abteilungen für Geriatrie und Psychiatrie vollständig ins Schöneberger Auguste-Viktoria-Klinikum umziehen muss (dieses Magazin berichtete mehrfach), entwickelt sich immer mehr zur unendlichen Geschichte: Ein neuer Plan der Senatskoalition sieht nun vor, aus dem Hospital die zentrale Berliner Ausbildungsstätte für Krankenpfleger des landeseigenen Vivantes-Konzerns und der Charité zu machen.

Vivantes will zwar noch die Ergebnisse einer Bedarfsanalyse für das Wenckebach abwarten, die kommenden März vorliegen soll, doch die Würfel sind offenbar gefallen. Ursprünglich wollte man künftig auch am Askanierring in Spandau ausbilden – doch diese Planung wurde auf Eis gelegt, rund 3700 Azubis und gut 200 Ausbilder sollen vermutlich ab 2025 im Wenckebach arbeiten. Auf dem 30.000 Quadratmeter großen Gelände sollen dafür zusätzlich auch Neubauten entstehen.

„Wir hätten in Spandau neun bis 14 Jahre gebraucht, bis dort wirklich die ersten Pflegerinnen und Pfleger den neuen Campus besucht hätten“, sagte SPD-Fraktionschef Raed Saleh (45) in einem Interview mit dem Tagesspiegel.

gruppe Lichtenrade, Tanja Prinz. Im Gedenken an die Opfer der NS-Zeit wird die Ortsgruppe Lichtenrade am Mittwoch, den 9. November, die 33 Stolpersteine in Lichtenrade putzen und Blumen niederlegen.

Die Aktion findet – jeweils ab 18.00 Uhr – an zwei Orten gleichzeitig statt. Es können gern alle Interessierten vorbeikommen und mitspazieren:

Treffpunkt 1: Mellener Str. 33:

Dort befinden sich sechs Stolpersteine, Spaziergang weiter zur Hilbertstraße 1; dort sind zwei Stolpersteine, weiter zur Galluner Str. 31; hier sind zwei Stolpersteine, weiter in die Galluner Str. 41; ein Stein, dann abschließend zur Mozartstr. 22; 1 Stolperstein.

Treffpunkt 2: Grenzweg 1, Dort sind vier Stolpersteine verlegt; Spaziergang zum Franziusweg 63, hier



befinden sich vier Stolpersteine, dann Maffei-Str. 49, ein Stolperstein; letzte Station: Charlottenstraße 28, ein Stein.

Die Stolpersteine in Alt-Lichtenrade 24-26 und 123 sowie Umlandstr. 41 a werden bereits vorher von Einzelpersonen geputzt werden.

Auch in Friedenau, Mariendorf, Marienfelde, Schöneberg-Nord, Schöneberg-Süd und Tempelhof sind Stolpersteinputzaktionen geplant.

Weitere Informationen dazu auf [www.gruene-ts.de](http://www.gruene-ts.de).

„Am Wenckebach-Krankenhaus sind wir viel schneller, und wir brauchen schnell gutes Pflegepersonal in Berlin. Das Wenckebach-Krankenhaus wird gerade leergezogen, da steht schon alles – Gebäude, Infrastruktur, Wasser, Strom. Da schaffen wir die Inbetriebnahme in eineinhalb bis drei Jahren. Das ist eine einmalige Chance.“

Saleh hatte sich zuvor eng mit dem Mariendorfer SPD-Abgeordneten Lars Rauchfuß (46) abgesprochen, der davon ausgeht, dass das Wenckebach künftig auch für die Gesundheitswirtschaft wie Hersteller von Medizintechnik attraktiv sein könnte. Für Rauchfuß steht fest: „Die medizinische Versorgung steht im Mittelpunkt.“

Bezirkspolitiker sowie die Bürgerinitiative „Wenckebach 24/7“ begrüßen die neuen Pläne für das Wenckebach zwar, wollen aber sichergestellt wissen, dass der Standort in Tempelhof künftig tatsächlich noch Platz für die medizinische Versorgung bietet. „Als wir von der Sache mit den Pflegekräften hörten, waren wir ganz schön überrascht“, sagt Andrea Huck (48) von „Wenckebach 24/7“. „Denn von Vivantes-Seite hatte darüber vorher niemand ein Wort verloren. Diese Entscheidung ist doch bestimmt nicht erst kürzlich gefallen. So hat man die Bedenken

und Ideen von Bürgerinitiativen und Anwohnern unter den Tisch fallen lassen. Das ist nicht gerade transparent.“

Aber trotzdem: „Einen Ausbildungscampus einzurichten ist erstmal nicht verkehrt. Allerdings sollte es auf dem Gelände oben drein ambulante Arztpraxen geben.“ Das sieht Daniel Dittmar (36), CDU-Fraktionschef in der Bezirksverordnetenversammlung (BVV) von Tempelhof-Schöneberg, ähnlich: „Das ist eine gute Sache für den Bezirk, keine Frage. Gleichzeitig geben wir zu bedenken, dass eine solche Schule etwas gänzlich anderes ist als ein medizinischer Klinikstandort. Die gesundheitliche Versorgung darf aber nicht unter den Tisch fallen.“

Daher fordere die CDU-Fraktion, die Planungen für eine solche Schule, sollten sie Gestalt annehmen, von Anfang an in enger Zusammenarbeit mit dem Bezirk voranzutreiben. Dazu gehöre auch die Frage, was außer der Schule noch auf dem Gelände etabliert werden kann und welche Maßnahmen im Umfeld – Verkehr, Infrastruktur – ergriffen werden müssten. In einem Gespräch mit dem Lichtenrader CDU-Abgeordneten Christian Zander soll sich Vivantes-Chef Johannes Danckert für diese Ideen offen gezeigt haben.

Matthias Bothe



**Seniorengerechter Umbau**

Altersgerechte Bad-Teilsanierung  
**innerhalb eines Tages.**

**BADEWANNENTÜR**  
für die vorhandene Wanne

**UMBAU DER**  
Wanne zur **Dusche**



Jetzt bis zu  
**€ 4.000,-**  
Zuschuss  
sichern!

**WANNE ZUR DUSCHE & BADEWANNENTÜREN**  
Mit Förderung **UMBAU** zum **NULL-TARIF** möglich!  
**BADTEILSANIERUNG** • günstig • schnell • sauber • förderfähig  
**FÜR MEHR** • Sicherheit • Komfort • Selbstständigkeit

**030 629 33 06 18**

Rufen Sie uns an - wir freuen uns auf Sie!  
oder besuchen Sie unsere Ausstellung:

**Sterndamm 106 • 12487 Berlin**

[www.seniorenbad24.de](http://www.seniorenbad24.de)

**Fenster, Türen Jalousien**

**Norbert Johl**

Bau- und Sonnenschutzelemente

Tel. 030 666 22 772

Funk 0179 234 39 90

Fax 030 666 23 111

(vormals Johl GmbH - Silbersteinstraße)  
**Büro: Angelikaweg 5 • 12357 Berlin**

**Jalousien • Rolläden • Insektenschutz**

**Reparatur und Neuanfertigung**  
**Beratung, Verkauf und Montage**

**Baumaterialien/Container-Service**

**ERDBAU/ABBRUCH**  
**EASV**  
**CONTAINERSERVICE**

**Tel.: (030) 67 06 68 50**

[info@easy-container.de](mailto:info@easy-container.de)  
[www.easy-container.de](http://www.easy-container.de)



**Computer-Service**

**COMPUTER SERVICE**

Für Privat und Gewerbe:

PC-Service - Computer - Zubehör - DSL -  
Netzwerke - Datenrettung

Service-Telefon:  
**030 7640015-2**



**GEHRING-EDV**  
Sattlerstraße 43  
12355 Berlin  
Fax : 030 7640015-9  
E-Mail: [info@gehring-edv.eu](mailto:info@gehring-edv.eu)

**Abdichtungen**



**KELLER**  
**ISOLATION**  
**BERLIN**

Kellerisolation Berlin

Inh.: Daniel Kossatz  
[info@kellerisolationberlin.de](mailto:info@kellerisolationberlin.de)  
Im Heidewinkel 5 • 15738 Zeuthen  
Tel.: 0170 4722150

- Feuchtigkeitsanalyse
  - Vertikalabdichtung
  - Horizontalsperre
  - Mauersägeverfahren
  - Sperrputz
  - Sanierputz
- [www.kellerisolationberlin.de](http://www.kellerisolationberlin.de)

**Nasse Keller - Feuchte Wände?**

**Mauerwerk- und Betonabdichtung** seit 1974  
**Außenisolierung u. Drainagen**  
sowie **Abdichtung von innen heraus**

Gegen Feuchtigkeit und gegen Grund- und Schichtenwasser  
Gegen aufsteigende Feuchtigkeit: Mauersäge- und Hochdruckinjektionen

**Gesamt- Berlin und max. 50 km im Umland**

**Ulrich Götting** Isolationstechnik  
[info@kellerisolation.de](mailto:info@kellerisolation.de) • Firmeninhaber Olaf Götting • Handy 0172-30 00 843  
**661 46 93** Ascherslebener Weg 6 • 12355 Berlin **76 40 32 98**

**Bau-Sanierung**



**WILLKOMMEN ZU HAUSE**

**Bausanierung GmbH**

*Innen- und Außensanierung • Fenster • Türen • Wintergärten  
Rollläden • Einbruchsicherheit • Rauchmelder • Markisen  
Balkon- und Terrassensanierung • Trockenlegung  
Schimmelpilzbeseitigung und vieles mehr...*



Blankenfelder Dorfstr. 94 • 15827 Blankenfelde-Mahlow

**Tel.: 03379 - 34 86 36 • [www.sh-bausanierung.de](http://www.sh-bausanierung.de)**

## Kurz-Info

Rathaus Schöneberg

### Wappen abgehängt

Die insgesamt acht Wappen links und rechts des imposanten Eingangsportals am Rathaus Schöneberg wurden jetzt abgehängt. An dieser Stelle werden in Zukunft nur noch das aktualisierte Wappen des Bezirks sowie das restaurierte Wappen des Landes Berlin präsentiert.

Die übrigen Wappen der Partnerstädte Ahlen, Bad Kreuznach, Levallois-Perret, Penzberg, Braunschweig und Wuppertal repräsentierten nur die Partnerschaften des ehemals eigenständigen Bezirks Schöneberg. Die



*Kable Stellen am Rathaus-Eingang. Hier sollen nur noch das aktualisierte Wappen des Bezirks sowie das restaurierte Wappen des Landes Berlin aufgehängt werden. Die Wappen der Partnerstädte ziehen in den Innenbereich um.*  
Foto: BATS

aktuell 14 Städtepartnerschaften werden daher im nächsten Schritt in veränderter Form im Innenbereich des Rathauses neu präsentiert.

Bezirksbürgermeister Jörn Oltmann: „Die Städtepartnerschaften liegen mir sehr am Herzen und es ist mir wichtig, dass wir in Zukunft alle Partnerstädte von Tempelhof-Schöneberg angemessen würdigen werden.“

Die Arbeiten werden sorgsam überwacht, da das Schöneberger Rathaus unter Denkmalschutz steht. Die untere Denkmalschutzbehörde des Bezirks hat genaue Auflagen festgelegt, die das Gebäude schützen sollen. So werden die Dübellöcher im Wüschelburger Sandstein, die nicht mehr benötigt werden, professionell geschlossen und neue Bohrungen vermieden. Die Neuanbringung der Wappen wird voraussichtlich noch in diesem Jahr erfolgen und durch den Bezirk bekannt gegeben.



*Eröffnung der 12. Familiennacht, Mitte von links: mit Urkunde Bezirksstadtrat für Schule, Sport Weiterbildung und Kultur, Tobias Dollase, Moderatorin und Geschäftsführerin des JugendKulturService, Kathrin Völker-Krause, die Rebellin der Kindermusik Suli Puschban, Staatssekretär für Jugend, Familie und Schuldigitalisierung, Aziz Bozkurt und der Leiter des Kulturamtes von Tempelhof-Schöneberg, Stefan Bruns.*

Alte Mälzerei

## „MITeinander FÜreinander“ hieß es bei der 12. Familiennacht

Die diesjährige Eröffnungsfeier der 12. Familiennacht unter dem Motto „MITeinander FÜreinander in Berlin!“ fand in der „Alten Mälzerei“ in Lichtenrade mit einem umfangreichen Mitmachprogramm statt. Die dort ansässigen Bildungseinrichtungen, wie die Edith-Stein-Stadtteilbibliothek, die Albert-Einstein-Volkshochschule, die Musikschule Leo Kestenberg und das Kindermuseum unter dem Dach boten ein breit gefächertes Angebot für Familien.

Nach der offiziellen Eröffnung durch den Staatssekretär für Jugend, Familie und Schuldigitalisierung, Aziz Bozkurt, und Bezirksstadtrat für Schule, Sport, Weiterbildung und Kultur, Tobias Dollase, machte die Rebellin der Kindermusik und Liedermacherin Suli Puschban mit der Kapelle der guten Hoffnung ordentlich Stimmung.

Bei der Familiennacht gab es Aktionen der Polizei zur Verkehrssicherheit und Torwandschießen mit dem Maskottchen Herthinho von Hertha BSC.

In der Stadtteilbibliothek konnten Besucher und Besucherinnen mit zur Verfügung gestellten VR-Brillen in eine virtuelle Welt eintauchen. Für die Kleinen gab es ab 19.30 Uhr das Bilderbuchkino mit Gute-Nacht-Geschichten.

Im Kindermuseum unter dem Dach erlebten alle Neugierigen „Eine Nacht am Meer“. Als verkleidete Meeresbewohner konnten die kleinen Besucher Geschichten lauschen, erfuhren dabei, wie Fische



*Auch im Kindermuseum unter dem Dach wurde fleißig gewerkelt und gespielt mit kleinen und großen Nachtschwärmern.*  
Fotos: Heimann

schlafen und warum der Mond das Meer bewegt.

Die Leo Kestenberg Musikschule stellte Instrumente zum Auspro-

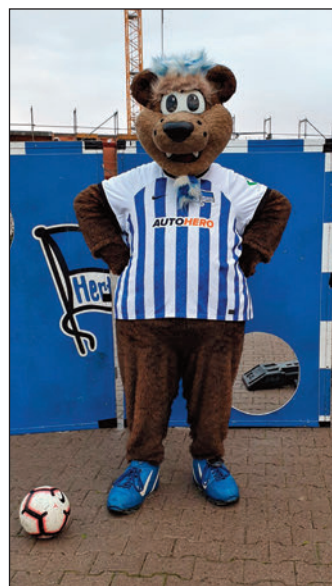
bieren und Mitmachen zur Verfügung. Im großen Spiegelraum lud die Trommelmusik zum Tanzen ein.

Bei der Volkshochschule gab es Schnupperkurse beispielsweise im Stricken, der Fotografie, Bodypercussion – Musik als Ganzkörper-Erlebnis sowie Improtheater-Spaß für Groß und Klein. Auch der Leiter des Kulturamtes Tempelhof-Schöneberg, Stefan Bruns, ließ es sich nicht nehmen und war aktiv mit viel Freude beim Improtheater der Volkshochschuldozenten Dorothee Wendt dabei.

Insgesamt war die Familiennacht in der „Alten Mälzerei“ ein voller Erfolg, an dem für alle Familienmitglieder der Spaß nicht zu kurz kam.

Zur 12. Familiennacht öffneten rund 120 Veranstaltungsorte in allen Bezirken der Stadt ihre Türen und luden Kinder und ihre Familien am Abend und in der Nacht zu außergewöhnlichen Erlebnissen ein.

M. Heimann



*Hertha-Maskottchen Herthinho half beim Torwandschießen.*

**Heizung/Sanitär**

**BRÜSCH GMBH**  
**HEIZUNG-SANITÄR**  
 ÖL- und Gaskessel, Tankanlagen, Thermen, Solartechnik, Komplett-Bäder, Sanitär-Installation, Bad-einrichtungen, Liefern und Installieren, Öl- u. Gas-Wartungsservice.  
 UMWELT- und HEIZTECHNIK · ÖLANLAGEN · GAS · WASSER  
 www.Bruesch-Gmbh.de  
 Brusch Heizungs- und Sanitär GmbH  
 Groß-Ziethener Chaussee 17  
 12355 Berlin  
 Tel. 030 / 6 63 30 58  
 Fax 030 / 6 64 47 42  
 Gegr. 1982



**Fenster- und Gardinenservice**

Ihre Fensterputzer  
**Fettke Team**  
 - Gardinenservice -  
 Auch wenn man etwas weiter wohnt,  
 ein Anruf beim Fettke Team - der lohnt!  
 Tel.: (030) 624 46 51



**Dachdecker**

**Geht Dir was kaputt am Haus - ruf' an bei Klaus!**  
 030-664 41 04  
 Informieren Sie im Internet:  
 www.dachdecken.info  
 Klaus Krasko GmbH Dachdeckerei  
 Groß-Ziethener Chaussee 104 · 12355 Berlin  
 Tel.: 030 - 664 41 04 · 0172 390 56 73



• Schiefer-, Ziegel-, Flachdach  
 • Klempnerarbeiten  
 • Stahldachtafeln mit Ziegelprofil  
 • Fassade  
 Mitglied der Dachdeckerinnung  
**Hartmut Krüger**  
 Dachdecker  
 Dachendeckungen sämtlicher Art  
 Meisterbetrieb  
 www.krueger-dachdeckerei.de • info@krueger-dachdeckerei.de  
 Buckower Damm 199  
 12349 Berlin  
 Fax 030 / 66 70 82 71  
**030 66 70 82 70**



**Baubetreuung**

K. Peter  
**Mahlo & Sohn Baugesellschaft mbH**  
 Meisterbetrieb · Ausbildungsbetrieb  
 Fenchelweg 62  
 12357 Berlin  
 Tel.: 030 66 09 87 83  
 Fax.: 030 66 10 80 8  
 info@mahloundsohn.de  
 seit 1969  
 - Um-/Ausbauarbeiten  
 - Energetische Fassadensanierung  
 - Fassadenputz  
 - Fliesen- und Plattenarbeiten  
 - Beton- und Stahlbetonarbeiten  
 - Verblendersanierung  
 - Keller trockenlegung  
 - Reparaturen / Notdienst  
 RUDOW hier sind wir richtig



**Glaserei**

**Glasererj**  
**Exner & Hürdler GbR**  
 Wenn's Qualität sein soll!  
 Verglasungen aller Art • Fenster & Türen • Rollläden  
 Spiegel • Glasduschen • Ganzglasanlagen  
 Küchenrückwände • Bildeinrahmungen • u.v.m.  
 kompetente Beratung & professionelle Ausführung ✓  
 Meisterbetrieb & Innungsbetrieb ✓  
 100% kostenfrei & Full Service bei Glasversicherung ✓  
 www.Glaserei-Exner-Huerdler.de  
 Groß-Ziethener Chaussee 14 • 12355 Berlin • Tel. 030 / 66 90 91 60



**Renovierung**

**Alte Holzfenster? Nie mehr streichen!**  
 Den Gebäudewert steigern und dabei Geld sparen! Ihre wertvollen Holzfenster werden durch eine wartungsfreie Aluminium-Verkleidung auf der Außenseite geschützt und erhalten. Große Auswahl an Farben und Dessins. Das Ergebnis: Ein pflegeleichter und dauerhafter Wetterschutz. Nie mehr Fenster streichen!  
 Wünsche erfüllen - Werte erhalten  
**Die schlaue Lösung**  
 Jetzt informieren: **PORTAS-Fachbetrieb** www.mandryka.portas.de  
**(0 30) 61 60 90 60**  
 A.Mandryka  
 Silbersteinstr. 67  
 12051 Berlin  
**PORTAS®**  
 Europas Renovierer Nr. 1  
 Türen Küchen Treppen Fenster Decken Schranklösungen



**Gartenpflege/Winterdienst**

**Landschafts- & Gartenbau**  
**K. Gruhn**  
 Dauergartenpflege für die ganze Saison.  
 Steinsetzarbeiten, Garten Neu- und Umgestaltung,  
 Hecken- und Strauchschnitt, Rasen vertikutieren,  
 Neupflanzungen, Rollrasen, Baumpflege und Winterdienst  
 Karl-Liebknecht-Str. 154 Mobil: 0177 / 57 57 57 9  
 15732 Schulzendorf www.gruhn-gartenpflege.de



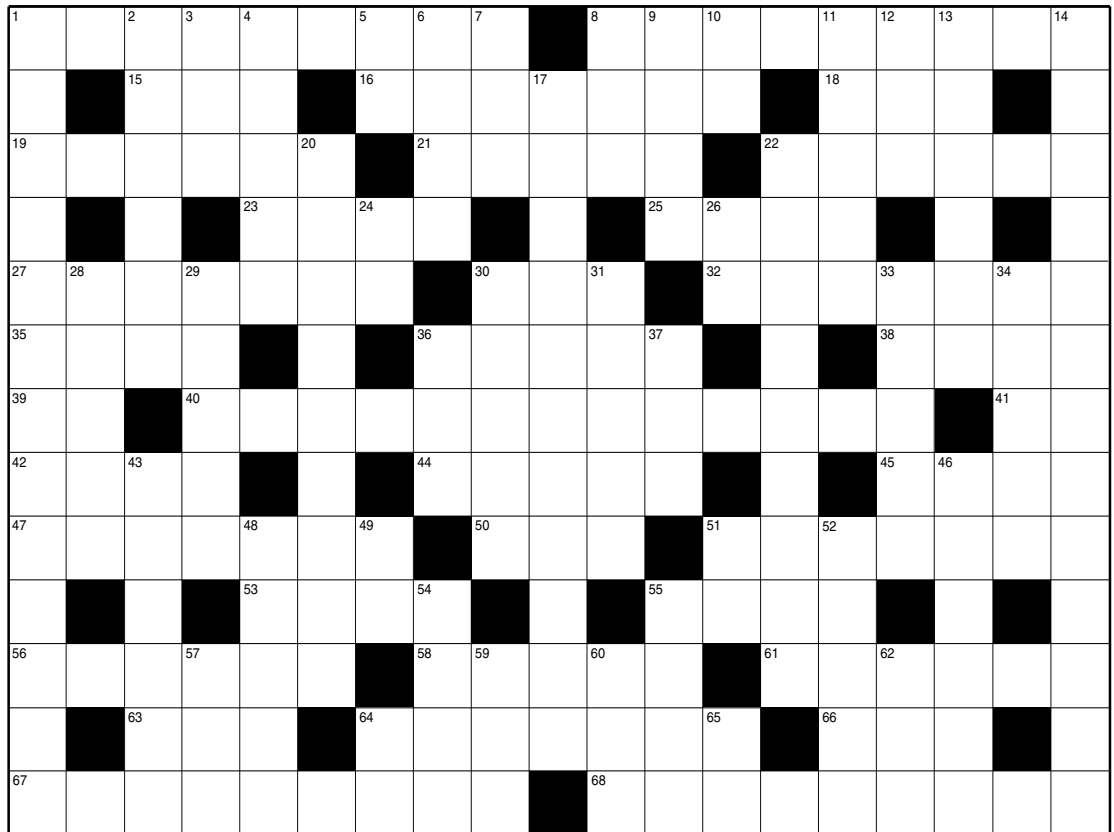
**Reha- & Sanitätsservice**

Rehabilitationsmittel - Sanitätsservice  
**ANDRÉ PISSAREK**  
 Mobil: 0174-171 02 12  
 ✓ Rehabilitationsmittel  
 ✓ Türschwellausgleich  
 ✓ Treppenlifte ✓ Handläufe  
 ✓ Haltegriffe ✓ Rampen  
 ✓ Treppengeländer  
 ✓ Rollstuhlrampen  
 Neben Installationen kümmern wir uns auch um die Wartung und Reparaturen von Pflegebetten, Rollstühlen, Rollatoren sowie allen anderen Hilfsmitteln.  
**Lassen Sie sich informieren!**  
 Am Rudower Waldrand 34 - 12355 Berlin - Tel.: 030-663 41 33  
 www.sanitaetsservice-pissarek.de



**Waagrecht:** 1 Andere sagen Peanuts dazu 8 Darunter können auch kleine Sachen ziemlich gross erscheinen 15 Kurz, wo man lange lernen kann 16 Ehrbarer Kaufmann kein Dealer 18 So kürzen Schüler im Stundenplan dies geistige Fach ab 19 Unsinn, Ramsch, Plunder oder so 21 Geht einem nicht am Po vorbei sondern mittenrein 22 Eine Art menschliche Fassadenrenovierung 23 Hier führen nicht alle Wege hin, aber hat ja auch ein e zuviel 25 Militär, der sogar mal preußischer Ministerpräsident war 27 Klimawandel oder nicht, bei solchen hohen Graden lacht das Winzerherz 30 Stuhl, besser nicht draufsetzen 32 Negiert man Lebewesen so, kommen Gruselige raus 35 Bereichert die Ilmenau und Winsen 36 Kann im Körper oder im Staat Sinnvolles vollführen 38 Irgendwann ist man so, hofft man in der Schlange 39 Diese Branche ist aus moderner Informationswelt nicht mehr wegzudenken 40 Wenn man mehr hat als man braucht, greift man oft zu 44 waagrecht 41 Heilig, aber gekürzt 42 Auch der Weg kann solches sein 44 'Werkzeug', um 40 waagrecht abzubauen 45 Verbrennungsrückstand ohne Ende 47 Im englischen für ungültig, im Deutschen fehlt ein End-e für sinnvollen Gebrauch 50 Häufig um Wunsiedel herum zu sehen 51 Vielnutzige Wildpflanze mit Dornen 53 Verweist in der Regel auf Inneres 55 Findet man in London und Manhattan 56 Im Dunkeln in kleinen Gassen kann es einem so werden 58 Wer hat ihn bloß zum Bahnhof gerollt? 61 Brauchen Sportler auch ohne Ball 63 Elektrisch geladenes Atom 64 Nutzen Römer für die Schlacht zu Wasser 66 Französisch-Schweizer Grenzfluss ohne kurzes Braunschweig 67 Das ist merkwürdig 68 Wenn Bond den Martini geschüttelt möchte, braucht man das.

**Senkrecht:** 1 Europa stand Jahrhunderte unter diesem Einfluss 2 Gehörte auch zum chinesischen Kaiserhof 3 Der Letzte der sprichwörtlich zur Donau hinfließt 4 Fließt von Erkelenz zur Maas 5 In etwa ca. 6 Duft, weniger poetisch auch mit a am Ende 7 Stoffmengen-Einheit 8 Stundenteil, sprachlich gekürzt 9 ...und der vorletzte von senkrecht 3 10 Kanton- und Kitzingen-Gemeinsamkeits-Kürzel 11 Ackerblümchen 12 Auch kurz, aber noch kleiner als 8 senkrecht 13 Nutzen derzeit Demonstranten im Sekundentakt 14 Auch Kasperl gehört zu solch einem Kulturereignis 17 In so einer Stimmung sucht man große Gewinne 20 Parlament im nördlichen Nachbarstaat 22 Es schläft süß auf den Hügeln (Malpass) 24 Elbe Elster kurz 26 Läutet französische Alternative ein 28 Holsteins Bühne für Kultur 29 Thekla Carola Wied trägt diesen isländischen Vulkan in sich 30 Wenn alles gut geht, schließt sich dieser 31 Früher edles Speisen-Ambiente heute eher Synonym für Bedürftigkeit 33 Besser gehts nicht 34 Fast altertümliche Aufforderung für mehr Geschwindigkeit 36 Oberpostdirektion stark gekürzt 37 Englische Nuss oder Furche im Holz 43 Die Starke wird oft auch Evi, Ewe oder Ivy genannt 46 Anders als die namens-Kusinen auf dem Land werden diese Grasfresser seltener als Schimpfwort benutzt 48 Hannover und Hunde kommen damit



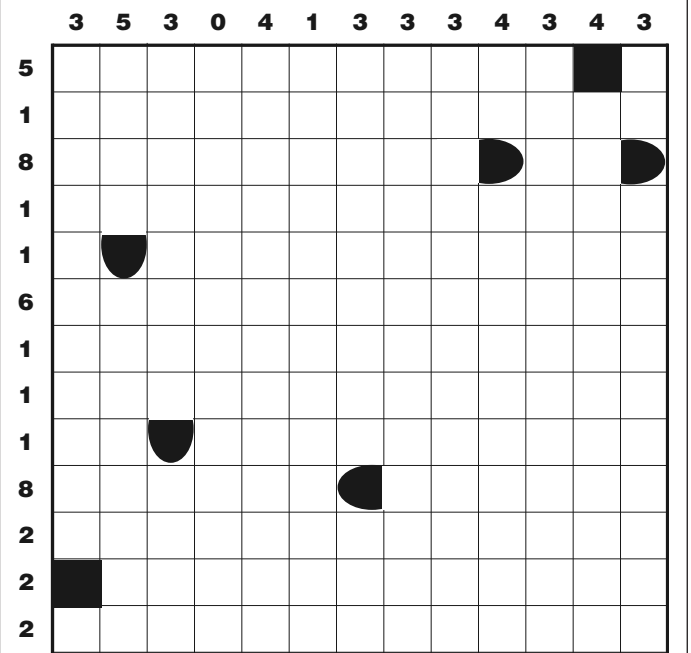
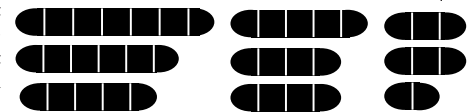
klar 49 Deutsch, kurz und knapp 51 So muss man diese Frage angehen 52 Einer solchen geht man besser aus dem Weg, egal ob Menschen oder Affen 54 Gemüseibisch 55 Ob Fredo oder Secco, dieses Halbe ist immer auch ein Ganzes 57 Kürzt in der mo-

dernen Technik eine Variation ab 59 Die reine Luft oft auch in Verbindung mit Fluglinien zu finden 60 Einer von Noahs drei 62 Das entschied, dass es 2024 nach Paris geht 64 Preiswertere Lektüre 65 Guter Rat: Nie mehr Sex mit ihm.

derne Technik eine Variation ab 59 Die reine Luft oft auch in Verbindung mit Fluglinien zu finden 60 Einer von Noahs drei 62 Das entschied, dass es 2024 nach Paris geht 64 Preiswertere Lektüre 65 Guter Rat: Nie mehr Sex mit ihm.

## Logical • Logical • Logical

Schiffe versenken kennen viele noch aus Ihrer Kindheit. Hier geht es zwar nicht ums Schiffe versenken, sondern ums Schiffe finden. Die Positionen ergeben sich aus den Zahlen in der waagerechten und senkrechten. Die Zahlen zeigen, wieviele Schiffsteile in der jeweiligen Reihe zu finden sind. Die Schiffe selbst dürfen sich nicht berühren, auch nicht diagonal am Ende. Das eingebundene Diagramm zeigt die gesamten verborgenen Schiffe.



**Ab sofort im Internet!**  
Lesen Sie das aktuelle Heft unter:  
**ihrmagazin.berlin**

# Erkennen Sie den Unterschied

## 10 Fehler

haben sich in dem unteren Bild versteckt.



Das Bild stammt aus dem Kalender 2021 der Gropiusstädter Sonntagsmaler „Kenn` Se Berlin und drum`rum?“, in dem die Hobby-Maler Bilder aus Berlin und der Umgebung verewigt haben.

Die Schöneberger Weltlaterne in Tempelhof/Schöneberg malte Tilly Breitkreutz. Tilly Breitkreutz war Fotolithografin/Hausfrau. „Meine Lust am Malen ist immer noch groß und im Kopf und Herzen habe ich viele Bildideen. Meine größte Freude ist, wenn ich zum Schluss Menschen auf mein Bild malen kann. Ich mal mit Acryl, Aquarellfarben, nur noch selten mit Ölfarben,“ sagt sie. Informationen zur Gruppe und über den neuen Kalender 2023 gibt es bei Doris Pfundt, 030/663 43 33.

### SUDOKU · SUDOKU

Zur Regel: Es gilt alle Felder des Quadrates mit Zahlen von 1-9 so auszufüllen, dass jede Zahl genau einmal in der Senkrechten, in der Waagerechten und innerhalb der neun Einzelquadrate vorkommt.

Die Auflösungen der Rätsel finden Sie auf Seite 23

...hier etwas leichter

4	5			6	8	7		
								4
7			1					5
	2				3	9		1
				4				
3		9	7					8
6					2			8
1								
		2	8	5			1	3

						5			6	
		3					7			
6	5							9	4	3
			1				4			
		8		6			5		3	
				1				7		
3	7	2							8	1
					7				5	
		4				8				

...und hier etwas schwerer

## Verkäufe

**Tiefkühlschrank (Liebherr):** 4 Schübe, \*\*\*\*-Kühlung, Energieeffizienz A+, H/B/T: 85,1x 55,3x 62,4 cm, technisch und optisch einwandfrei, 50 €, **☎ 030/746 79 59**

**Schwarzes Schurwoll-Sakko von Esprit**, Gr.46, nur 1 Tag zum Abi-ball getragen, 20 €, neue **hellblaue Damasttischdecke** von Smail, 120x120 cm, 4 €, **6 schwarze Kristallbecher**, 10 cm hoch, zus. für 5 €, **☎ 0176/32 53 51 25**

**Heckträger auf Anhängerkuppelung für 2 Fahrräder**, komplett mit notwendigem Zubehör und Montageanleitung in gepflegtem Zustand, VB 100 €, **☎ 030/661 52 76 oder 0151/56 10 22 04**

**28er Herrenrad**, Rahmen 51, schwarz-weiss, VB 99 €, **☎ 0152/26 73 86 26**

**Funk Ablaufsteuerung Protector AS 5080 für Dunstabzug**, gebraucht, VB 40 €, **☎ 0152/26 73 86 26**

**Kräuterschnecke**, 6 Fächer zum bepflanzen von Kräutern..., 15 €, **☎ 0176/64 65 79 51**

**Verkaufe apple watch 3 GPS 42mm space grey**, gebraucht für 70 €, ohne Gewährleistung, Privatverkauf, **☎ 030/663 55 63**

**Eastpak Rucksack**, neu, schwarz, 8 €, **Lichterbogen**, Kieferholz mit Schalter, 8 €, **Thomas Kaffeegeschirr für 4 Pers.**, Tropfenmuster, in weiss, 15 €, dazu passend: Kaffeekanne, 20 €, 2 gr. Salatschüssel, je 10 €, **Nachtmann-Kristall**, 6 Kuchenteller, 6 Dessertschalen und Kuchenplatte, 31x15 cm, Preis VB, **Handgeknüpfte Teppichbrücke**, 60x120 cm, rot/schwarz melierte Wolle, 30 €, **Severin Kochplatte**, neu, 10 €, **Krups Personenwaage**, neu, 8 €, **Deko Auto**, weisses Porzellan, 5 €, **Klemmlampe**, 75 W, neu, 1,5 m Kabel, 5 €, **☎ 030/662 14 24 AB**

**Damenrad 28er**, silbergrau, 3 Gänge Nabenschaltung, wie neu, 120 €, **Pegasus Damenrad 28er**, 3x7 Gänge, alu comfort Millenium, schwarz, 110 €, **☎ 030/661 27 34**

**1 Lederstuhl**, blau, neu, Gestell-Edelstahl, 25 €, **Reisetasche**, groß, Leder, gut erhalten, 30 €, **☎ 0170/279 99 91**

**Designer sechsecktisch**, 1,20x1,20 m, ausziehbar auf 1,60 m, mit 6 Lederstühlen, sehr guter Zustand, VB 120 €, **☎ 030/89 37 02 36**

**S.Oliver Winterjacke**, sehr guter Zustand, dkl.grau mit Kapuze und Gürtel, Gr. 40, 20 €, **☎ 0174/310 87 30**

**Für Abiturienten:** neuwertige Lehrbücher MSA Training Englisch, Deutsch, Mathe, Duden Abiwissen Biologie -Neurobiologie, Evolution, Klausur-Training Physik, Langenscheidt Französisch-Wörterbuch,

Großer Abi-check Physik, verschiedene Pons "Auf einen Blick", Zirkelkasten, zusammen 50 €, **☎ 0174/310 87 30**

**Gästeklappbett mit Lattenrost**, 90 cm breit, VB 15 €, **☎ 030/746 11 86**

**Teppich multi-color**, neuwertig, 133 x 190 cm, bunt mit orange, dickflorig, ein Hingucker, großflächiges Muster, VB 35 €, **☎ 030/746 30 00**

**Couchtisch mit integrierter Glasplatte**, Buche hell, Höhe 44 cm, Breite/Länge 88 cm, eine stabile Zwischenablage, Tisch ist auf verdeckten Rollen leicht zu bewegen, Massivholz Buche, Form dreieckig mit Rundungen, Top-Zustand, VB 50 €, **☎ 030/746 30 00**

**Raritäten:** Damen Blazer dunkelblau von Firma Basler, Einreihler klassische Form, Gr.48, VB 90 €, (Originalschild vorhanden), **Rarität für Liebhaber !!** Alter Weinbrand Institut für Gärungsgewerbe Berlin, 0,7 Liter, Nr. 6281, ungeöffnet !! Grappa VENETA DI DALLA VECCHIA, 0,75 Liter, ungeöffnet !! zusammen VB 90 €, **renate.schade@freenet.de**

**28er Fahrrad Kalkhoff L Voyager CR-7V**, schwarz, Shimano-Kettenschaltung, VB 150 €, **26er Fahrrad Kalkhoff S Voyager PRO**, grau, Shimano 7-Gang Nabenschaltung, VB 150 €, beide Räder in sehr gutem Zustand, **☎ 030/746 53 06**

**CULLMANN-Foto/Kamera-Stativ**, höhenverstellbar, Teleskop Beine, 30 €, **Osram-Studio-Leuchte**, 1000 W, 220-230 V, Halogenlampe, 30 €, **☎ 0170/837 34 35**

**Neues Buch**, Titel: Mehr vom Weniger- Minimalismus für Anfänger, statt 18,99 €, für 10 €, großes inspirierendes Einrichtungsbuch: Hyggelig Wohnen, für 5 €, **☎ 0152/05 48 99 86**

**Briefmarken**, 4 Schuhkartons Briefmarken, a 25 €, **0173/423 87 90**

**HP Druckerpatrone Black**, OP., 43,99 €, für Diverse HP Drucker (COLOR COPIER, DESKJET, DESIGNJET, HP FAX, OFFICEJET, PHOTOSMART) günstig abzugeben, für genaue Modellanfrage bitte SMS an: **☎ 0157/76 41 17 47**

**Topper**, 90x200 cm, GOLD T60 WELLPUR, 2 neuwertige Topper zum Super Preis abzugeben, 30 €, **kmgloeck2@gmx.de**

**Klappbare Massageliege** mit Transporttasche und Rucksack, VB: 75 €, **☎ 030/76 80 47 58**

**Ich biete 3 Säcke geschnittenes Kaminholz**, 20 €, **☎ 030/81 01 28 07**

**Porsche Carrera 911er Originalabdeckung** für die Garagenüberwinterung, Preis 60 €, **☎ 030/703 60 48 oder 0173/973 07 88**

**Fahrradtweiler** für Kugelkopfkuppelung, selten gebraucht, gut erhalten, Preis 40 €, **Damenfahrrad**, Marke Viktoria mit 21 Gang Kettenschaltung Shimano, Preis 110 €, gut erhalten, Sonderpreis Damenrad und Trailer gemeinsam 130 €, **☎ 030/703 60 48 oder 0173/973 07 88**

**Jugend/Herrenfahrrad**, 26 Rahmen, Mountainbike, blau, Shimano Schaltung, 18 Gang, Neubereifung, 85 €, **☎ 030/703 60 48 oder 0173/973 07 88**

**Metalleiter**, 5-Stufen, 25 €, **☎ 030/85 10 74 96**

**Obstpresse**, Obst???, Glasballon, alles zuss. 75 €, **☎ 030/721 60 22**

**Für die gefiederten Freunde habe ich etliche dekorative Vogelvolieren** für innen und außen und für groß und klein, zu äußerst günstigen Konditionen abzugeben, **☎ 030/661 81 03**

## Zu verschenken

**Gibt es noch Briefmarkensammler** mit Interesse für die bunten Marken? **☎ 030/661 81 03**

Zu verschenken, div. Türblätter, Mahagoni-farbend, verschiedene Maße, Messing-farbene Drückergarnitur, **Annette.mahlich@hotmail.de**

## Gesuche

**Suche Garage zur Miete** in der Schumpeterstraße/Lichtenrade, oder unmittelbarer Umgebung, VB 50 €/ Monat, **☎ 0157/76 41 17 47**

**Reinigungskraft für Privathaushalt in Lichtenrade gesucht**, Minijob oder Rechnung, wöchentlich 3 - 4 Stunden, nach Vereinbarung. Gute Bezahlung, **☎ 0172/310 03 07**

**Bitte deutlich schreiben und nicht mehr als fünf Objekte anbieten!**

**Kleinanzeigen bitte nur schriftlich an die Redaktion oder über [www.lhrMagazin.berlin](http://www.lhrMagazin.berlin)**

## ZU VERKAUFEN

**MEDION ERAZER X7825 PCGH-Edition**  
Wegen Neuanschaffung. Sehr gut erhalten.  
Wurde nur als Ersatzrechner verwendet.  
Win10, 16GB, 17" FHD, 128GB SSD + 1000GB HDD, Akku + WLAN-Modul Upgrade



**Preis: 400,00 €**

**☎ (030) 68059232**

## Reise/ Urlaub

**Harz/Hahnenklee**, FeWo am Wald, 2 Schlafzi., großer Balkon, ebene Wanderwege, Waldschwimmbad, Sommerrodelbahn, **☎ 0163/988 91 10**

**Ostsee am Zingster Hafen**, sehr schöne, private, NR-FeWo, 2-6 Pers., 4 Zi., 80 m² auf 2 Etagen, Balkon (mit Sonnenaufgang) und Dachterrasse (mit Sonnenuntergang), Nov. bis März ab 35 €, **☎ 030/744 81 23 0163/440 38 98**

**Schöne FeWo in Glowe auf Rügen**, 3 Zimmer, Terrasse, 68 m², bis 4 Personen, 300 m zum herrlichen Sandstrand, ab 33 €/pro Tag, es sind noch Termine in der Hochsaison 2022 frei, [www.ruegenperle-glowe.de](http://www.ruegenperle-glowe.de) **☎ 01520/982 09 21**

**4 Sterne FEWO Usedom/Koserow**, 70 m², 2-4 Pers., 2 getr. Schlafz., Balk. 14 m², Strandk., Kabel-TV, mod. Küche, Tiefg., ruhige Lage, ab 45 € für 2 Pers., **☎ 0172/916 71 71**

**Schöne 3-Zimmer NR FeWo Usedom/Koserow**, 2 getr. Schlafzimmer (1 Doppelbett, 2 Einzelbetten), max. 4 Personen, Garten, überdachter Sonnenterrasse, überdachter PKW-Stellplatz, ab 50 €, **☎ 0152/26 19 35 36**

## Immobilien

**Suche für meine Enkelin dringend 1- 1/5 Zimmer Mietwohnung** in Rudow, oder in der Gropiusstadt, WBS ist beantragt, dennoch sollte der Mietpreis fair sein, **☎ 030/74 07 59 31**

**RUDOW 3-Zimmer Mietwohnung** für Indien-Restaurantmanager gesucht, **☎ 0157/30 83 72 58**

## Notrufnummern

**Polizeinotruf 110**

**Feuerwehr und Notarzt 112**

**Für den Notfall**

**Entstördienste**

Ärztbereitschaft 116 117  
Zahnarzt-Bereitschaft (030) 89004-333  
Giftnotruf (030) 192 40  
Tierheim Berlin (030) 76 88 80  
Kinderschutz-Hotline (030) 61 00 66  
Jugend-Notdienst (030) 34 999 34  
Telefonseelsorge (0800) 111 0 111  
Zentrale Karten-Sperrnummer 116 116

Gas (030) 78 72 72  
Strom (0800) 211 25 25  
Wasser (0800) 292 75 87

## Bezirkliche Nr.

Zentrale Behörden Einwahlnummer 115  
Bezirksamt Zentrale (030) 902 77-0  
Bez. Bürgerämter (030) 902 77 - 70 00

## Landhaus-Urlaub im Bayerischen Wald „Feriendorf am Hohen Bogen“

2 gemütliche Appartements im Erdgeschoss mit Schlafzimmer,



Wohnzimmer mit Schlafcouch, Essplatz, Single-Küche, Bad und Terrasse, 38 qm für zwei Personen



Freistehendes Ferienhaus mit großem Garten

**Infos unter:  
(030) 367 366 00**

### Immobilien

#### Nachmieter

für Büroräume gesucht. Gut geeignet für Praxen.

Detlef Blisse Garten und Landschaftsbau GmbH,  
**info@blisse-landschaftsbau.de**

Geld zum Fenster rausgeworfen?



Nächstes Mal lieber im Lichtenrader Magazin werben...

### Dienstleistungen

Erfahrene, kompetente

#### Physiotherapeutin

bietet Hausbesuche für Privatkassen und Selbstzahler.

**(030) 9599 7896**

Wir halten Ihr Eigentum in stand und übernehmen Baggerarbeiten für Swimmingpools, Regenwassertanks, Kellerisolierungen, Rohrgräben etc. Umbau-Ausbau-Service



kerlbau@gmx.de · 0171-741 48 62

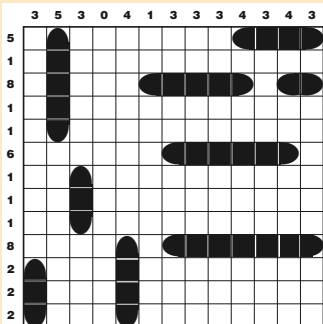
**Kleinanzeigen bitte nur schriftlich an die Redaktion oder über [www.rudowermagazin.de](http://www.rudowermagazin.de)**

## Rätsel-Lösungen

von Seite 20 u. 21

**Waagerecht:** 1 Kleinkram 8 Mikroskop 15 Uni 16 Drogist 18 Rel 19 Tinnel 21 Olona 22 MakeUp 23 Romem 25 Roon 27 Oechsle 30 Kot 32 Untiere 35 Luhe 36 Organ 38 Dran 39 IT 40 Koerperfülle 41 St 42 Ziel 44 Diaet 45 Asch 47 Invalid 50 Sel 51 Schlehe 53 Ento 55 Soho 56 Mulmig 58 Kaese 61 Trikot 63 Ion 64 Tlireme 66 Dou 67 Sonderbar 68

**Mixbecher Senkrecht:** 1 Katholizismus 2 Eunuch 3 Inn 4 Niers 5 Rd 6 Arom 7 Mol 8 Min 9 Isar 10 Kt 11 Orant 12 Sek 13 Kleber 14 Puppentheater 17 Goldgraber 20 Folketing 22 Mondlicht 24 EE 26 Ou 28 Eutin 29 Hekla 30 Kreis 31 Tafel 33 Ideal 34 Rasch 36 Opd 37 Nut 43 Evelin 46 Seekuh 48 Leine 49 Dt 51 So 52 Horde 54 Okra 55 Semi 57 Mod 59 Air 60 Sem 62 IOC 64 TB 65 Ex



4	5	1	2	6	8	7	3	9
2	3	8	5	7	9	1	6	4
7	9	6	1	3	4	8	2	5
5	2	4	6	8	3	9	7	1
8	6	7	9	4	1	3	5	2
3	1	9	7	2	5	4	8	6
6	7	3	4	1	2	5	9	8
1	8	5	3	9	6	2	4	7
9	4	2	8	5	7	6	1	3

9	1	8	4	5	3	2	6	7
2	3	4	9	6	7	5	1	8
6	5	7	8	1	2	9	4	3
5	2	1	3	7	4	8	9	6
7	8	9	6	2	5	1	3	4
4	6	3	1	9	8	7	2	5
3	7	2	5	4	9	6	8	1
8	9	6	7	3	1	4	5	2
1	4	5	2	8	6	3	7	9

### Stellenanzeigen

#### Zu wenig Rente ?!

Pflegeteam in Neukölln/ Treptow, bietet examinierten Gesundheitspfleger (m/w/d) o. Altenpfleger(m/w/d) auch im Ruhestand, Behandlungspflegetur auf 450,- € Basis. Führerschein wäre von Vorteil ist aber keine Bedingung.



**Pflegenote  
"Sehr Gut"**

Qualität für die Dächer der Hauptstadt

**Dachdecker-Geselle (m/w) gesucht**

Tel. 030 / 662 10 09  
[www.ph-dachbau.de](http://www.ph-dachbau.de)  
[info@ph-dachbau.de](mailto:info@ph-dachbau.de)

Qualität für die Dächer der Hauptstadt

**Auszubildende/r zum Dachdecker/in gesucht**

Tel. 030 / 662 10 09  
[www.ph-dachbau.de](http://www.ph-dachbau.de)  
[info@ph-dachbau.de](mailto:info@ph-dachbau.de)

**Elektro-Krause GmbH**  
Krokusstr. 86, 12357 Berlin  
sucht:  
**Elektroinstallateure**  
☎ **030/66 09 85 44**

Gartenfirma sucht Helfer mit Maschinenkenntnissen auf 450 Euro-Basis,  
☎ 0171/798 03 70

**Glaser u. -helfer**  
(mit Fahrerlaubnis) auf 450-Euro-Basis dringend gesucht  
☎ **030/6613484**

**Zuverlässige Prospektverteiler, u.a auch für das Rudower Magazin**, Rudow Live und den Schönefelder Gemeindeanzeiger, die Bezahlung richtet sich nach dem Mindestlohn.  
☎ 0160/97 53 85 87 oder 0170/241 81 24

Werbung die gesehen wird...  
Fantasievoll. Effektiv. Objektiv. Frech.

**INDYSIGN**  
CONCEPTS THAT WORK  
Tel.: (030) 680 59 232 · [www.indysign.net](http://www.indysign.net)

**Zur Verstärkung unseres Teams suchen wir:**

**Physiotherapeut/in  
Masseur/in und med. Bademeister/in**



Ambulantes TherapieCenter  
Alt-Rudow GmbH

Seit 2000  
Ihr Partner  
in Sachen  
Gesundheit

Physio-, Ergo-, Logo- u. medizinische Trainingstherapie ☎ (030) 70 71 90 50

Neuköllner Str. 304-306, 12357 Berlin · zu Händen Frau Tarnowski



UMWELT- und HEIZTECHNIK · ÖLANLAGEN · GAS · WASSER  
[www.Bruesch-Gmbh.de](http://www.Bruesch-Gmbh.de)

Brüsch Heizungs- und Sanitär GmbH  
Groß-Ziethener Ch. 17  
12355 Berlin  
Tel. 030 / 6 63 30 58  
Fax 030 / 6 64 47 42

**Wir suchen dringend  
Monteure und Installateure**

Späth'sche Baumschulen

## Programm beim Weihnachtsmarkt:

*Bühne an der historischen Packhalle, 16 bis 19 Uhr:*

Moderation an allen Tagen: Ingo Hoppe von rbb 88,8 mit Verlosungen, Publikums-Wettbewerben und Weihnachtsüberraschungen

*Sa., 26. November:* 'Brazzo Brazzone' - ein mitreißendes World Brass Ensemble

*So., 27. November:* Die 'Railers' mit betörendem New Orleans Jazz

*Sa., 3. Dezember:* 'Wired Ways', beatlesker Prog-Pop mit Psychedelic und Weltmusik

*So., 4. Dezember:* 'Mo'Voce' kraftvolle Stimmen von Oper und Musical bis zu Pop und Motown

*Sa., 10. Dezember:* 'MSL Big Band', preisgekrönter Jazz, Funk, Swing und Pop

*So., 11. Dezember:* 'Jazz Orchester Neue Welt', das Ur-Gefühl des Swing, Jazz und Latin und meisterhafte Stimmen

*Musik unterm geschmückten Weihnachtsbaum, 16 bis 19 Uhr:* Weihnachtsmänner, Hornquartett und das Berliner Blechbläser Trio (im Wechsel an allen Tagen);

*Feuerperformance* der Feuerkrake Bühne an der historischen Packhalle, 19 Uhr (an allen Tagen)

*Kinderprogramm mit Märchen und Musik auf der Bühne an der historischen Packhalle*

*Monbijou-Theater:* Märchen der Gebrüder Grimm für Kinder; an allen Tagen 12, 13 und 14 Uhr. Märchenzelt

*Märchenerzählerin Ellen Luckas* Weihnachtliche Märchen mit Akkordeon und Gesang, an allen Tagen, 14.30, 15.30 Uhr und 16.30 Uhr

*NEU: Alte Steinhalle* Weihnachtsbasteln für Kinder und Erwachsene ganztägig an allen Tagen

*Außerdem an allen Tagen:* Kremserfahrten über das weihnachtliche Baumschulengelände Mitfahrt kostenlos, Hafergeld-Spende für die Pferde erbeten Weihnachtsmann und Engel Begegnungen auf dem Weihnachtsmarkt  
Theo Theodor, der Reimesprecher erzählt Berliner Anekdoten aus drei Jahrhunderten



Weihnachtsmänner, Hornquartett und das Berliner Blechbläser Trio machen im Wechsel an allen Tagen Musik unterm Weihnachtsbaum.  
Fotos: Daniela Incoronato

Späth'sche Baumschulen

## An über 100 Ständen werden Zahlreiche Naturwaren angeboten

Die Späth'schen Baumschulen bitten an den ersten drei Adventswochenenden zu einem der schönsten Weihnachtsmärkte von Berlin in historischer Umgebung. Lichterglanz erfüllt das weitläufige Gelände. Der Weihnachtsmann reist mit Weihnachtsengel an. Von der Bühne im Hof klingt stimmungsvolle Live-Musik.

Ob die mitreißenden Brazzo Brazzone oder die goldenen Stimmen von Mo'Voce, ob Südstaaten-Jazz mit den Railers oder die schwingvolle MSL-Big Band, ob Swing mit dem Jazzorchester Neue Welt oder die einzigartigen Wired Ways: Die Konzerte sind das Highlight im großen Bühnenprogramm mit rbb 88.8 Moderator Ingo Hoppe. Mit Musik, Verlosungen und vielen Überraschungen ist das reich gefüllt.

100 Stände mit Geschenkideen und Musik unterm Tannenbaum An mehr als 100 liebevoll dekorierten Ständen bieten Naturwarenwerkstätten, Schmuckdesigner und Kunsthandwerker einfallsreiche Geschenkideen an. Feine Decken, Stoffe und schöne Dinge zum Anziehen gehören ebenso dazu wie Holzspielzeug und originale Erzgebirgskunst, Schaukelpferde und Schlitten, Schmuck und Keramik, kulinarische Feinheiten und jede Menge besondere Entdeckungen. Unterm geschmückten Tannenbaum spielen das Weihnachtsmänner Hornquartett und das Berliner Blechbläser-Trio auf. In Gestalt des Unternehmensgründers Christoph Späth unterhält Reimesprecher Theo Theodor mit Berliner Anekdoten aus drei Jahrhunderten. Für die Kinder gibt es ein umfang-



Die Späth'schen Baumschulen bitten an den ersten drei Adventswochenenden zu einem der schönsten Weihnachtsmärkte von Berlin.

reiches Kinderprogramm mit Märchen und Musik bereits ab Mittag. Das Monbijou-Theater tritt mehrmals Open-air auf großer Bühne mit Grimms Märchen für Kinder auf. Die Märchenerzählerin Ellen Luckas bittet ins Märchenzelt zu Märchen und Musik. Neu: Die alte Steinhalle auf dem Späth-Gelände lädt Klein und Groß zum Weihnachtsbasteln ein.

Die Gäste können mit Kremserfahrten das weihnachtliche historische Baumschulengelände erkunden. Ein Spaziergang führt zur handgefertigten Weihnachtskrippe mit Szenen voller Nostalgie. Der Schwedengarten hält Spezialitäten aus den nordischen Ländern bereit. An allen Abenden tritt die Feuerkrake mit ihrer atemberaubenden Feuerperformance auf. Lichterglanz im Tannenwald und romantische Momente Die Besucherinnen und Besucher erwartet ein Weihnachtsmarkt wie aus dem Bilderbuch. Mittendrin: der Tannenwald mit Weihnachtsbäumen in

bester Qualität. Nordmanntannen, Kiefern und Fichten stehen als bereits geschlagene Bäume aufgebaut wie ein urtümlicher Weihnachtswald – Familien suchen sich entspannt ihren Lieblingsbaum aus. Wunderbare Düfte und Leckereien, romantische Momente am Lagerfeuer, Kaminöfchen zum Wohlfühlen und Hände wärmen, Obstglühwein in fünf Sorten aus Thüringen, Winzerglühwein und original schwedischer Glögg, heiße Trinkschokolade, Kinderpunsch und köstliche Kekse direkt aus der Weihnachtsbäckerei – Freundinnen und Freunde, Familien mit Kindern, Kolleginnen und Kollegen genießen Stunden voller Weihnachtszauber auf dem Hof der ältesten Baumschule Deutschlands. Eintritt: 8, erm. 5 Euro (Kinder bis 16 frei)

*Weihnachtsmarkt  
Späth'sche Baumschulen  
Späthstraße 80/81, 12437 Berlin  
26. + 27. Nov., 3. + 4. u.  
10. + 11. Dez., jew. 11 bis 20 Uhr*



Buckow

# Der Adventsmarkt in Alt-Buckow lädt wieder ein

Die Arbeitsgemeinschaft „das sympathische Buckow“ lässt in diesem Jahr wieder seine Tradition aufleben und feiert am 1. Adventswochenende den Alt-Buckower Adventsmarkt.

„Durch die Corona-Situation konnte unser Fest leider zuletzt im Jahr 2019 stattfinden“, bedauert Christian Rieth von der Arbeitsgemeinschaft. Doch jetzt geht es wieder los. Und immerhin ist es der 32. Alt-Buckower Adventsmarkt. Buckow kann sich seinen Gästen von der schönsten Seite zeigen. In guter Tradition findet der Adventsmarkt gemeinsam von der Evangelischen Kirchengemeinde Alt-Buckow und der Arbeitsgemeinschaft - Das sympathische Buckow e.V. jeweils am 1. Adventswochenende statt.

Schirmherr ist Alt-Bezirksbürgermeister Prof. Bodo Manegold. Regelmäßig konnte der Verein die Eröffnungen mit Ansprachen prominenter Persönlichkeiten wie zum

Beispiel der Bezirksbürgermeisterin oder dem Bezirksbürgermeister Neuköllns feiern und darauf hoffen die Veranstalter auch in diesem Jahr.

Der Markt findet wieder in der malerischen denkmalgeschützten Straße Alt-Buckow statt, die zum Dorfteich und zu der im 13. Jahrhundert erbauten Dorfkirche führt. Die Besucher erwartet ein traditioneller Adventsmarkt, auf dem viele gemeinnützig arbeitende Organisationen handgefertigte Dinge und Leckereien anbieten. Daneben gibt es aber auch professionelle Stände mit weihnachtlichem Angebot und es gibt natürlich wieder ein Bühnenprogramm. Und so hoffen die Buckower wieder ihrem Ruf gerecht zu werden, einen der schönsten Weihnachtsmärkte Berlins auf die Beine zu stellen.

*Alt-Buckower Adventsmarkt: Sa., 26. u. So., 27. Nov. Rund um den Dorfteich Alt-Buckow*

Grundeigentümerverschein Berlin-Lichtenrade e.V. informiert:

## Thema: Zwangsräumung

Immer wieder wird das Thema Zwangsräumungen von Politikern und in den Medien thematisiert. Aber was ist das und wie kommt es dazu?

Die Zwangsräumung ist in § 885 der Zivilprozessordnung (ZPO) geregelt. Demnach hat ein Gerichtsvollzieher den Schuldner (bei Wohnungen der Mieter) aus dem Besitz zu setzen und den Gläubiger (Eigentümer/Vermieter) in den Besitz einzuweisen. Grundlage hierfür ist ein vollstreckbarer Titel (Gerichtsurteil).

Hiermit wird deutlich, dass einer Räumung ein Gerichtsverfahren vorausgeht und kein Vermieter einfach einen Mieter vor die Tür setzen kann.

Eine Räumungsklage wird vermietenseits bei dem zuständigen Amtsgericht eingereicht, wenn einem Mieter gekündigt wurde und der Mieter nicht auszieht. Im Gerichtsverfahren wird dann geprüft, ob die Kündigung berechtigt ist. Sollte dies nicht der Fall sein, so wird die Klage abgewiesen und es kann keine Räumung stattfinden. Sollte die Klage berechtigt sein, so ist der Mieter zur Räumung und Herausgabe der Wohnung verpflichtet. Ein Mieter ist dennoch nicht sofort ohne Wohnung.

Schon aufgrund der Zeitabläufe dauert es häufig mehrere Monate, bis eine Räumung durch einen Ge-

richtsvollzieher erfolgt. In dieser Zeit kann der Mieter eine andere Wohnung suchen oder sich evtl. auch mit dem Vermieter noch einigen.

Die häufigsten Gründe für eine Kündigung und Räumungsklage sind Mietschulden. Aber auch hier hat der Mieter noch im Gerichtsverfahren die Möglichkeit, Zahlung zu leisten oder eine Kostenübernahme z.B. des Sozialamtes vorzulegen. Dann wäre die Kündigung abgewendet. Dies setzt jedoch voraus, dass der Mieter sich kümmert und nicht den Kopf in den Sand steckt.

Anderer Gründe für Kündigungen sind Fehlverhalten von Mietern oder Eigenbedarf von Vermietern. Auch hier werden die Gründe vom Gericht geprüft und abgewogen.

Vermieter haben in der Regel kein Interesse an Zwangsräumungen, weil diese viel Geld kosten und – insbesondere bei Mietschuldnern – diese Kosten von geräumten Mietern nicht erstattet werden (können), obwohl sie dies müssten. Laufen Mietschulden auf und ist man nicht notorischer Mietschuldner, so ist ein Gespräch mit dem Vermieter dringend geboten und man findet evtl. eine Regelung.

*Frank Behrend, 1. Vorsitzender Grundeigentümerverschein Berlin-Lichtenrade e.V. 12307 Berlin, Rehagener Str. 34*



++Klimaservice++Autoglas++Achsvermessung++Finanzierung++

**Für alle Fahrzeugklassen • Große Auswahl an**

**!NEUREIFEN!** z.B. Winter-Neureifen in 225/45 R 17 V

- Winterreifen
- Ganzjahresreifen
- Roller- & Motorradreifen

\*\* ab 68€

\*\* Nur bis zum 12.11.22 und bei Vorlage des Coupons, nicht kombinierbar mit anderen Aktionen und nur einmalig pro Kunde einlösbar. Nur solange Vorrat reicht!

**Ihre Reifenprofis an der Dorfkirche\* in Mahlow**

\* Mahlower Dorfstraße 6 • 15831 Blankenfelde-Mahlow

Tel. 03379 / 700 360

reifendienst-mueller.de

AKTIONSRABATT bis 23.02.23

10€

auf Achsvermessung

Werbung, der keiner widerstehen kann...



Zielgerichtet Werben.

Homepage-, Web- & Grafikdesign.

Fantasievoll. Effektiv.

Objektiv. Frisch.

**INDYSIGN**

CONCEPTS THAT WORK

Boschweg 13 • 12057 Berlin • Tel.: (030) 680 59 232 • www.indysign.net

Fraggel SINGERS

Es fraggelt wieder...



03.12.2022

Einlass 18.00 Uhr  
Beginn 19.00 Uhr

Glaubenskirche Tempelhof

## Kurz-Info

Diedersdorfer Weg

### 44.000 qm entsiegelt

Mit Jahresbeginn 2022 wurden auf dem ehemaligen Gelände der Bezirksgärtnerei am Diedersdorfer Weg die Gewächshäuser, Wirtschaftsgebäude und Wegesysteme abgerissen und entsiegelt. Die Abrissarbeiten stellen die ersten Schritte notwendiger Kompensationsmaßnahmen für bereits durchgeführte und zukünftige landeseigene Bauprojekte dar. Die Abrissarbeiten wurden im September 2022 beendet.

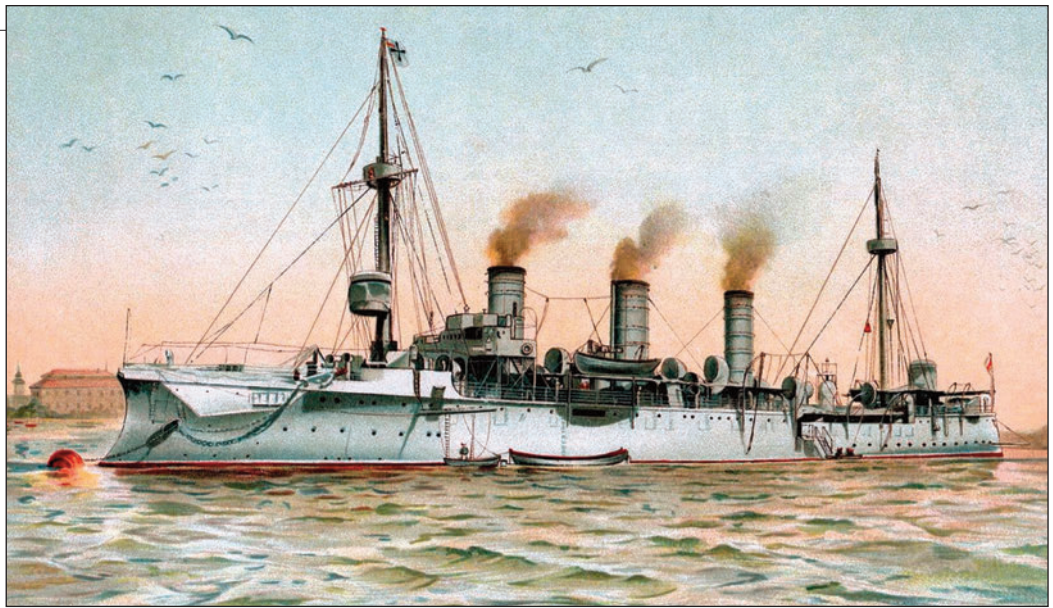
Um zukünftige, unvermeidbare Eingriffe in Natur und Landschaft durch landeseigene Bauprojekte zu kompensieren, ist auf der Fläche der ehemaligen Bezirksgärtnerei das erste naturschutzrechtliche Ökokonto Berlins, in enger Zusammenarbeit zwischen der BIM Berliner Immobilienmanagement GmbH (BIM) und der Bezirksverwaltung, eingerichtet worden. Die Ökokontofläche nimmt ca. 44.000 des 75.000 Quadratmeter großen Areals der ehemaligen Bezirksgärtnerei ein.

„Entsiegelungen sind ein zentrales Zukunftsthema“, sagt Bezirksstadträtin Saskia Ellenbeck. „Ich freue mich sehr, dass wir hier gemeinsam mit der BIM zeigen können, wie das auch bei einem solchen Großprojekt finanziert und in hoher Qualität umgesetzt werden kann.“

Sven Lemiss, Geschäftsführer der BIM ergänzt: „In der Vergangenheit wurden Flächen für Ausgleichs- und Ersatzmaßnahmen erst gesucht und gesichert, wenn diese benötigt wurden. Jetzt werden sie bereits identifiziert und entwickelt, bevor ein Bedarf entsteht.“

Für die Nachnutzung des gesamten Areals wurde ein Konzept erarbeitet. Auf den entsiegelten und renaturierten Flächen entstehen zum Teil Offenlandbereiche mit Trockenrasen und Frischwiesen mit eingestreuten Feldgehölzen. Über ein unbefestigtes Wegesystem sollen die neu entstandenen Biotope für die Öffentlichkeit zugänglich gemacht werden. Die Pflanzungen, Ansaaten und der Wegebau sind für den Herbst 2022 geplant.

Außerhalb der Ökokontofläche sind eine KiTa mit der Ausrichtung Umwelt und Natur, ein Bereich für Bildungsangebote des Bezirks und Flächen für den Naturwacht Berlin e. V. angedacht.



Der kleine Kreuzer Gefion aus der Schichau-Schiffswerft in Danzig.

## Historie

# Lichtenrade wurde im Jahre 1906 Heimat der geheimen Schiffsbauer

Nach Ferdinand Gottlob Schichau wurde der Schichauweg in Lichtenrade/Marienfelde benannt, der sich zwischen Bahnbrücke Schichauweg und der Motzener Straße befindet. Ferdinand Gottlob Schichau war ein Schiffbauingenieur und Unternehmer.

Straßen, die nach berühmten Personen benannt wurden, sollten einen Bezug zum Umfeld der Namensgebung aufweisen. Nun fragt man sich allerdings, was ein Schiffbauingenieur mit Lichtenrade oder Marienfelde zu tun hat. Auffällig ist, dass viele Straßennamen in der Nachbarschaft des Schichauwegs nach Ingenieuren benannt wurden, die sich mit dem Thema Schifffahrt beschäftigten.

1906 ließ das Reichsmarineamt vor den Toren Berlins, auf dem Grundstück des Kiepertschen Rittergutes in der Victoriastraße (heute Blohmstraße), im heutigen Lichtenrade (damals noch zu Marienfelde gehörend), eine geheime Versuchsanstalt für Modellschleppversuche bauen. Keiner vermutete hier eine derartige Anlage und somit konnte man ungestört entsprechende Versuche und Experimente durchführen. In Anlehnung an diese Versuchsanstalt erhielten die Straßen Namen von Schiffbauingenieuren.

Schichau, der 1814 in Elbing Westpreußen geboren wurde, studierte nach einer Schlosserlehre Ingenieurwissenschaften an der Berliner Gewerbeakademie. Nach abgeschlossenem Studium unternahm



Zur Zeit mit Baustelle, der Schichauweg in Lichtenrade.

er u.a. Studienreisen nach England, um sich Maschinenbaubetriebe anzusehen und seine englischen

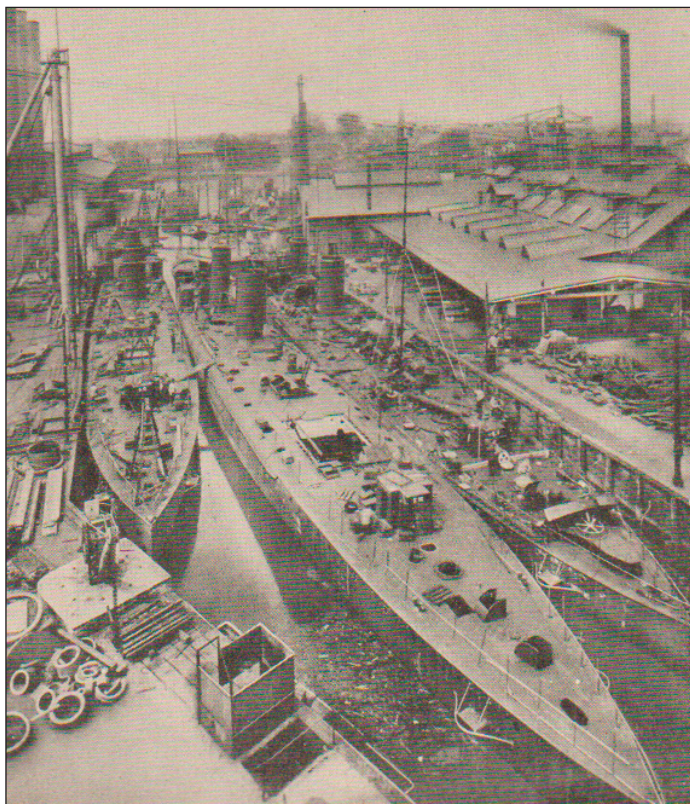
Sprachkenntnisse zu verbessern. Zurück nach Elbing gründete er 1837 seine erste Firma die, Schichau-Werke. Auf dem väterlichen Grundstück begann der 23-Jährige mit acht Mitarbeitern in einer kleinen Werkstatt Dampfmaschinen zu fertigen. 1841 konstruierte er den ersten Dampfbagger Deutschlands. Nach seiner Heirat 1844 mit der Opernsängerin Juliane Harting, mit der er fünf Kinder bekam, gründete Schichau Anfang der 1850er Jahre auf eigenem Firmengelände eine Werft für Eisenschiffbau.

Dort baute er den ersten eisernen Seedampfer Preußens, die „Borussia“ mit Schraubenpropellerantrieb, die 1855 vom Stapel lief.

Mit seinen nunmehr über 100 Mitarbeitern begann Ferdinand Schichau parallel dazu mit dem Bau von Lokomotiven. 1891 wurde die 500. und 1899 die 1000. Lokomotive aus dem Schichau-Werk ausgeliefert. Die 1919 gebaute Dampflok P8 ist heute im Technikmuseum in Berlin zu bestaunen. Schi-



Schichau-Denkmal in Elbling



Torpedoboote in Elbing.

Quelle Gartenlaube 1914, S. 85

chau blieb trotz erlangten Reichtums stets ein einfacher Mensch, der darüber hinaus auch an seine Mitarbeiter dachte, für sie Arbeiterwohnungen bauen ließ und eine Krankenkasse und Pensionskasse einrichtete. Zudem spendete er in Elbing viel Geld für Schulen und Sozialeinrichtungen.

Da sein ältester Sohn kein Interesse an der Firma zeigte, stellte Ferdinand Schichau, mittlerweile 60 Jahre alt, 1873 den 25-jährigen Ingenieur Carl Heinrich Ziese als Werksleiter ein, der als Nachfolger geeignet schien und 1875 die jüngste Tochter von Ferdinand Schichau heiratete.

Die erste Verbund-Schiffsmaschine aus zwei stehenden Zweizylinder-Dampfmaschinen entwickelte Schichau 1878. Es folgten eine Dreifach- und nach 1883 eine erste Vierfachexpansionsmaschine, die einen höheren Wirkungsgrad erzielte und Brennstoff sparte.

1884 begann man in der Werft in Elbing mit dem Bau von Torpedobooten für die deutsche Kriegsmarine. Drei Jahre später wurde nach Entwürfen von Carl Heinrich Ziese erstmals von einem deutschen Schiffahrtsunternehmen ein Torpedoboot für Russland gebaut. Die Werft in Elbing wurde weltweit führender Torpedobootsbauer.

Als die Werft durch die zahllosen Aufträge zu klein wurde, ließ Schichau 1889/91 in Danzig eine Großwerft für Fracht-, Passagier- und Kriegsschiffe bauen. Das erste Schiff, das in Danzig vom Stapel lief, war die „Gefion“ für die Kaiserliche Marine. In der Schichau-Werft wurden von 1892-1907 Schiffe für die beiden größten Reedereien der Welt, den Norddeut-

schen Lloyd in Bremen und HAPAG in Hamburg gefertigt. Ferdinand Gottlob Schichau verstarb im Januar 1896 im Alter von 82 Jahren und Carl Heinrich Ziese war mit seiner Frau Elisabeth nach Auszahlung der Erben 1901 Alleinhaber der Firma. Unter der Leitung von Heinrich Ziese wurden u.a. die Schnelldampfer „Kaiser Friedrich“ 1898 und 1899 der Reichspostdampfer „Großer Kurfürst“ gebaut. 1898 entstand in der Werft für die kaiserlich-russische Marine die „Nowik“ mit 26 Knoten Geschwindigkeit, damals schnellster Kreuzer der Welt.

Im Ersten Weltkrieg wurde die Schichau-Werft Rüstungsbetrieb und produzierte neben Torpedobooten und Schlachtschiffen auch Geschütze und Granaten. Nach dem Tod von Carl Heinrich Ziese im Jahre 1917 konnte kein Nachfolger an den Erfolgen anknüpfen. Weder der Schwiegersohn Carl Carlson, der überraschend im Alter von 54 Jahren 1924 verstarb, noch die Enkelin, die mit der Firmenführung vollkommen überfordert war und mit 50 Jahren einem Schlaganfall erlag.

Die Reichsregierung wollte den bedeutenden ostpreußischen Betrieb nicht untergehen lassen und wandelte nach mühevollen Verhandlungen diesen in eine Aktiengesellschaft mit Reichsbeteiligung um. Als Staatsbetrieb waren die Schichau-Werke im Zweiten Weltkrieg wieder Rüstungsbetrieb. Nach dem Zweiten Weltkrieg wurde das Werk in Elbing volkseigener Betrieb der Volksrepublik Polen und die ehemalige Schichau-Werft in Danzig ging 1950 in der Lenin-Werft auf.

Marina Heimann

## Führung „Alte Mälzerei“ Lichtenrade



Im Rahmen der Volkshochschule Tempelhof/Schöneberg wird die Lichtenrader Chronistin Marina Heimann am Freitag den 18.11.2022 um 14.00 Uhr eine Führung zur „Alten Mälzerei“ mit Innenbesichtigung unternehmen.

Anmeldung direkt bei der Volkshochschule unter:

[www.vhs-tempelhof-schoeneberg.de](http://www.vhs-tempelhof-schoeneberg.de) Kursnummer TS101.017H


**Super Leistung,  
kleiner Preis**  
Kfz-Versicherung  
jetzt wechseln!



Mit der günstigen Kfz-Versicherung fahren Sie immer gut.

**Wir bieten Ihnen diese Vorteile:**

- ✓ Niedrige Beiträge
- ✓ Top-Schadenservice
- ✓ Beratung in Ihrer Nähe
- ✓ Mit dem Telematik-Tarif\* in der Kfz-Haftpflichtversicherung und Kasko bis zu 30 % sparen

Kündigungs-Stichtag ist der **30.11.** Wir freuen uns auf Sie.

\*Mehr Informationen erhalten Sie von Ihre/r Berater/in und unter [HUK.de/telematikplus](http://HUK.de/telematikplus)

**Kundendienstbüro**  
**Bastian Robert Nischan**  
Versicherungsfachmann  
Tel. 030 49915510  
[bastianrobert.nischan@HUKvm.de](mailto:bastianrobert.nischan@HUKvm.de)  
Tauernallee 44  
12107 Berlin  
Öffnungszeiten finden Sie unter [HUK.de/vm/bastianrobert.nischan](http://HUK.de/vm/bastianrobert.nischan)

**Vertrauensmann**  
**Detlef Gardain**  
Tel. 030 94882361  
[detlef.gardain@HUKvm.de](mailto:detlef.gardain@HUKvm.de)  
Nahariyastr. 12  
12309 Berlin  
Lichtenrade  
Öffnungszeiten finden Sie unter [HUK.de/vm/detlef.gardain](http://HUK.de/vm/detlef.gardain)

**Vertrauensfrau**  
**Kerstin Laue-Heisig**  
Tel. 030 74206291  
[kerstin.laue-heisig@HUKvm.de](mailto:kerstin.laue-heisig@HUKvm.de)  
Töpchiner Weg 130 A  
12309 Berlin  
Lichtenrade  
Öffnungszeiten finden Sie unter [HUK.de/vm/kerstin.laue-heisig](http://HUK.de/vm/kerstin.laue-heisig)

**Vertrauensfrau**  
**Kerstin Vanni**  
Tel. 03379 376347  
[kerstin.vanni@HUKvm.de](mailto:kerstin.vanni@HUKvm.de)  
Paulstr. 22  
15831 Blankenfelde-Mahlow  
Mahlow  
Öffnungszeiten finden Sie unter [HUK.de/vm/kerstin.vanni](http://HUK.de/vm/kerstin.vanni)



**HUK-COBURG**  
Aus Tradition günstig

PR-Anzeige

## Beerdigung bezahlen?

Wie soll ich bloß die Beerdigung bezahlen? - Das fragen sich viele Leute, die plötzlich vor der Situation stehen, wenn jemand verstorben ist. Man muss nicht nur mit dem emotionalen Verlust kämpfen sondern auch mit dem finanziellen.

Sofern man nicht alleinstehend ist, müssen nach dem Deutschen Bestattungsgesetz, Ehepartner, Eltern, Kinder, Enkelkinder und Geschwister für die Bestattung aufkommen. Alleinstehende, die nicht vorgesorgt haben, fallen dann unter die von Amtswegen beigesetzten Personen.

Ich kann Ihnen versichern, dass das nicht viel mit Pietät zu tun hat. Aber hat man nicht sein Leben gelebt und gearbeitet, sodass einem ein würdiger Abschied zusteht? Eine Sterbegeldversicherung kann Abhilfe schaffen. Nach langem Recherchieren haben wir uns entschlossen, mit einer entsprechenden Versicherung auch eine Sterbegeldversicherung anzubieten.

Auf unserer Website haben wir einen Beitragsrechner installiert, sodass sie selbst einmal nachrechnen können, wie hoch die Beiträge für sie wären. Ansonsten kommen wir auch gern bei ihnen vorbei und geben persönlich Auskunft.

In die Police der Sterbegeldversicherung können Sie den Menschen ihres persönlichen Lebens oder auch uns als Bestattungsunternehmen einsetzen. So ist dann gewährleistet, dass Sie nicht als Sozialfall behandelt werden.

Man denkt sich oft, es ist ja noch Zeit, doch die ist die einzige die schnell vergeht. Heute haben wir die Möglichkeit der Mitbestimmung, wenn unsere Zeit gekommen ist, die Welt zu verlassen. Haben Sie schon eine Patienten-, Betreuungsverfügung und Vorsorgevollmacht erteilt? Wenn nicht, bieten wir entsprechenden Formulare an. Rufen Sie uns unter Tel.: 30 36 49 28 an und vereinbaren Sie einen Termin bei uns. Wir sind für Sie da.

*Der Mobile Bestatter Wolfgang Becker, Inh. Astrid Becker  
Petunienweg 28, 12357 Berlin  
der-mobile-bestatter-wolfgang  
becker.de*



*Klostergarten mit Orangerie.*

*Fotos: Heimann*

### Ausflugstipp

## Kloster Neuzelle - ein barocker Schatz nicht weit von Berlin

Mit den prachtvollen Kirchen, den Klostergärten sowie Kunstschätzen zählt Neuzelle zu den größten Barockdenkmälern Ost- und Norddeutschlands. Seit 1996 widmet sich die staatliche Stiftung Stift Neuzelle der Wiederherstellung und Pflege sowie dem Erhalt der denkmalgeschützten Klosteranlage und der Bewahrung des historischen Erbes des Ortes.

Wer die Klosteranlage in Neuzelle das erste Mal besuchen möchte, sollte sich zunächst im Touristeninformationszentrum an der Bahnhofstraße 22 / Ecke Brauhausplatz informieren. Hier bekommt man auch die entsprechenden Tickets für Besichtigungen und Führungen. (Di - Fr. 9.00 - 17.00/Mo. 10.00 - 13.00/Sa. 11.00 - 15.00 Uhr)

Zur vollständig erhaltenen Klosteranlage gehören neben der „Katholischen Stiftskirche St. Marien“, die den Mittelpunkt der Anlage bildet, der Kreuzgang mit Klausur und Museum mit dem „Himmlischen Theater“, die „Evangelische Kirche zum Heiligen Kreuz“, die Klostergärten mit Orangerie, das Gymnasium und Oberschule im Stift Neuzelle und die Klosterbrauerei Neuzelle mit dem gegenüberliegenden Klosterteich.

Der Zugang zur Anlage (PKW Parkplätze) erfolgt über die Straße




*Lädt zur Pause beim Rundgang ein, das Restaurant Klosterklause.*

Brauhausplatz, an der sich auf der linken Straßenseite die Klosterbrauerei Neuzelle und auf der gegenüberliegenden Seite der Klostersee befinden. Schon vom Weiten erkennt man die „Katholische Stiftskirche St. Marien“ mit ihrem über 70 Meter hohen Glockenturm, deren Eingang sich hinter dem Eingangportal verbirgt. Das ursprünglich dreischiffige gotische Gotteshaus wurde im 17. und 18. Jahrhundert im Stil des Barocks mit prachtvoller Innenausstattung umgebaut und ist wie alle Kirchen des Zisterzienserordens der Jungfrau Maria geweiht. Der Weg zum Altar durch das Hauptschiff ist eingefasst mit Ornamenten und figürlichen Stuck-

dekorationen. Die Deckengemälde zeigen Szenen aus dem Alten und Neuen Testament. Die Kirche St. Marien schmücken insgesamt zwölf Altäre. Der Hauptaltar aus Stuckmarmor ist aufwendig gestaltet. In der Mitte befindet sich eine Figurengruppe (stellt das Emmaus-Geschehen dar) mit darüber hängendem Altarbild von Mariä mit der Aufnahme in den Himmel. Die anderen elf Nebenaltäre sind verschiedenen Heiligen gewidmet. Mitte des 18. Jahrhunderts wurde an der Südseite der Kirche die Josephskapelle als eigenständiger Bau angefügt. Mittig der Kirche stehen die aus Holz gefertigten und mit Gold verzierten Kanzlei und der Taufaltar.

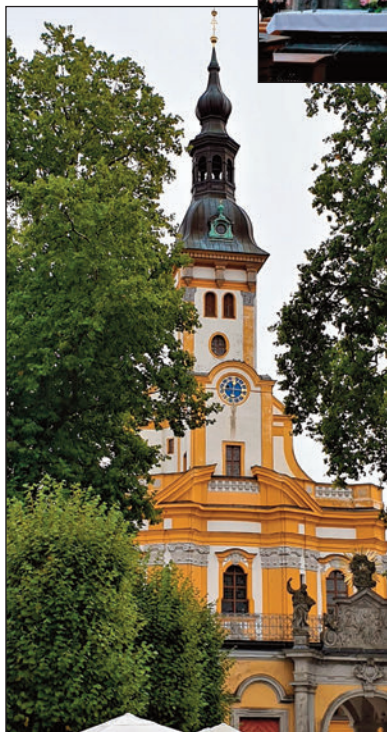
Von 1954 stammt die in neobarock gestaltete Orgel der Firma Sauer, die von 1999 – 2001 durch Christian Scheffler auf den Zustand von 1906 rekonstruiert wurde. Es folgten eine Rückverlegung des Spieltisches auf die Orgelempore und der Einbau eines zweiten elektrischen Spieltisches auf der Chorempore.

Zwischen 1380 und 1450 entstand der spätgotische Kreuzgang 



*Klostersee  
Neuzelle*

samt Nebenräumen mit Wandmalereien aus dem Spätmittelalter, in dem heute das Museum untergebracht ist. Hier erfährt man alles über das religiöse und politische Zeitgeschehen von der Klostergründung über die Blütezeit bis hin zur Auflösung. Hier befindet sich im „Himmlischen Theater“ der wertvollste Schatz des Klosters, die europaweit einzigartige Passionsdarstellung vom Heiligen Grab. In fünfzehn Szenen, die auf fünf Bühnenbilder verteilt sind, wird das Leiden und Sterben Christi aus lebensgroßen, bemalten Holzskulpturen dargestellt. Die Mitte des 18. Jahrhunderts am südlichen



*Katholische Stiftskirche St. Marien außen (links) und innen (oben) mit zweien der zwölf Altäre.*

serabtei Stift Heiligenkreuz in Österreich entsandt, um das Kloster Neuzelle wieder zu besiedeln. Das wird allerdings nicht auf dem bestehenden Gelände, wo die Mönche zurzeit leben, möglich sein, da die Gebäude anderwärtig genutzt werden. Das erste zisterziensische Kloster seit dem Mittelalter auf Brandenburger Boden wird auf einem 75 ha großen ehemaligen Stasi-Gelände in der Nähe des Neuzeller Ortsteils Treppeln in vier Bauphasen entstehen und in Anlehnung an das Neuzeller Wallfahrtslied Maria Mutter Friedenshort heißen.

Nach der Besichtigung kann man sich in der gemütlichen Klosterklausur erholen und mit dem aus der Brauerei Neuzelle gebrauten Bier Schwarzer Abt bzw. Schwarze Äbtin stärken.

*M. Straube*

#### **Anreise per Bahn**

RE 1 ab Ostbahnhof Richtung Frankfurt/Oder (stündlich); ab Frankfurt/Oder RB11 Richtung Cottbus, Hauptbahnhof bis Neuzelle; ab Bahnhof mit dem Bus 440 Richtung Kobbeln Bushaltestelle Kloster Neuzelle

Stiftsplatz 5, 15898 Neuzelle

#### **Anreise per Auto über:**

A12 bis Abfahrt Frankfurt/Oder Mitte über Eisenhüttenstädter Chaussee auf die B112, dieser bis Stiftsplatz 5 in Neuzelle folgen.

Zugang zum Klostergelände errichtete Pfarrkirche „Zum Heiligen Kreuz“ war bis zur Auflösung der Abtei Neuzelle eine katholische „Leutekirche“, die im Zuge der Säkularisation der evangelischen Gemeinde in Neuzelle übergeben wurde. Die hochbarocke Kreuzkuppelkirche mit dem größten Deckenfresko der Niederlausitz in der mächtigen Kuppel ist heute eine offene Kirche, die auch außerhalb der Gottesdienstzeiten für Besucher geöffnet ist.

Eine Augenweide ist zudem der einzige barocke Klostergarten Brandenburgs mit seinen Wegachsen, Wasserspielen sowie einer Terrassenanlage und der Orangerie. Er zählt zu den schönsten Gärten Deutschlands.

Zur 750er Jahresfeier wurden 2018 sechs Mönche aus der Zisterzien-



**Deutsche Fischgaststätte**  
**Zur Fischerhütte**  
**Blossin**

Reservierungen unter: [www.zur-fischerhuetten-blossin.de](http://www.zur-fischerhuetten-blossin.de)

**Fischspezialitäten**  
**seit mehr als 25 Jahren**

**Ab 11 Uhr geöffnet**  
**mo. u. di. Ruhetage**

**Blossiner Seeweg 2 - 15754 Heidensee OT Blossin**  
**Telefon 033767 / 30 47 40 ab 11:00 Uhr**

### **Unabhängige Unterstützung durch Profis!**

## **Damit der Pflegegrad bewilligt wird...**

Das Pflegegrad-Beratersteam unter der Leitung von Pflegefachmann Dipl. Pflegewirt André Aimé empfiehlt jetzt einen Antrag auf Pflegeleistungen zu stellen.

Dieser Antrag sollte aber optimal vorbereitet werden. Es müssen hierfür die pflegebegleitenden Diagnosen, der Grad der Selbständigkeit, der Umgang mit Krankheiten und therapiebedingte Anforderungen und vieles weitere mehr gründlich schriftlich vorbereitet werden.

Im Anschluss erfolgt eine telefonische Begutachtung durch den MDK. Derzeit erfolgt keine persönliche Begutachtung bei Ihnen zu Hause.

Vereinbaren Sie einen Beratungstermin (Kosten 40,00 €). Wir ermöglichen eine kontaktlose Beratung, um uns einen Eindruck zu verschaffen und wir kommen gegebenenfalls kurz zu Ihnen nach Hause, um den Antrag unterschreiben zu lassen.

Wir fotokopieren bei Ihnen vor Ort alle wichtigen Unterlagen



mit unseren mobilen Geräten, um dann im Büro alles für Sie fertig zu stellen. Wir bereiten eine Expertise vor und sind bei einer telefonischen Begutachtung an Ihrer Seite, um den passenden Pflegegrad für Sie durchzusetzen.

So steigt die Wahrscheinlichkeit dass Sie schnell den gerechten Pflegegrad bekommen und problemlos Ihre Versorgung organisieren können.

*Termine für eine Beratung vereinbaren Sie bitte unter: 030-22 01 22 44 0.*



**Umsorgt im Alter**<sup>®</sup>  
Ihre Pflegegrad-Experten

## **Damit Ihr Pflegegrad bewilligt wird...**

Wir helfen bei

- ✓ Antragstellung
- ✓ Höherstufung
- ✓ Widerspruch

Und freuen uns auf Ihren Anruf

**030 22 01 22 44 0**

[www.umsorgt-im-alter.de](http://www.umsorgt-im-alter.de)

## Hilfe im Trauerfall

Erd-, Feuer- und  
Seebestattungen

BESTATTUNGSHAUS I. RAUF

Gerhart-Hauptmann-Allee 68 ✦ 15732 Eichwalde  
Tag und Nacht 030 67549311

Karl-Marx-Str. 133 ✦ OT Großziethen ✦ 12529 Schönefeld  
Tag und Nacht 03379 3126400

[www.bestattungshaus-rauf.de](http://www.bestattungshaus-rauf.de)

Seit 1851 • Über 60 Jahre in Lichtenrade

Sehr große Sargauswahl-  
schlicht bis exklusiv

Individuell gestaltete Trauerfeiern  
9 Filialen • Hausbesuche

Tag und Nacht 75 11 0 11



**HAHN** BESTATTUNGEN

Lichtenrade: Goltzstraße 39 (Ecke Bahnhofstr.)

**BRUWELEIT**  
BESTATTUNGEN

Marienfelder Allee 132  
12277 Berlin

info@bruweleit-bestattungen.de | Tel. 030-723 23 880  
www.bruweleit-bestattungen.de | Fax 030-723 23 878



Ganz bewusst,  
immer für Sie da.

Lieselotte-Berger-Straße 45  
Im Frauenviertel  
12355 Berlin Rudow

jederzeit 479 881 00

Gern führen wir auf Wunsch  
Hausbesuche durch.

[www.reinemann-bestattungen.de](http://www.reinemann-bestattungen.de)



Der Mobile Bestatter

Wolfgang Becker

Erd-, Feuer-, Baum- und Seebestattungen sowie Vorsorge  
Wir sind für Hausbesuche jederzeit erreichbar

☎ 030 / 30 36 49 28

[www.der-mobile-bestatter-wolfgang-becker.de](http://www.der-mobile-bestatter-wolfgang-becker.de)

Service durch Mobilität!  
Wir sind für Sie da,  
in Berlin und Brandenburg.

Lenzens Steinkunde

## Grüner Aventurin - Der sanfte Quarz

Die grüne Variante der großen Quarzfamilie wird mit dem Eigennamen Aventurin bezeichnet. Die chemische Formel lautet wie beim Quarz  $\text{SiO}_2$  und seine Härte beträgt 7 auf der 10-stelligen Härteskala. Die Farbskala beim Aventurin kann von lichtgrün über grau-grün bis zu leuchtend grün verlaufen.

Die bedeutendsten Fundstellen für Aventurin befinden sich im Bundesstaat Minas Gerais in Brasilien, in Russland und in Süd-Afrika. Aventurin-Kristalle sind bisher nicht bekannt.

Die energetische Wirkung bei Aventurin auf den menschlichen Körper ist sehr sanft. Die Wirkung eines Aventurin-Handschmeichlers oder einer Aventurin - Kette können durchaus 2 Tage auf sich warten lassen. Aventurin dicht am Körper getragen, fördert die Kreativität und Begeisterungsfähigkeit. Er erhöht die Großzügigkeit der Gedankenfreiheit gegenüber anderen Menschen und schafft Toleranz. Er fördert den Ehrgeiz und hilft, selbst gesetzte Lebensziele zu erreichen.

Aventurin kann bei Allergien und Atemnot, bedingt durch



Bei den grünen Quarzkristallen wie sie in Serifos, Griechenland oder auf Elba, Italien vorkommen, handelt es sich nicht um Aventurin, sondern um einen durch Aktinolith - oder Hedenbergit - Einschlüsse grünfarbenden Bergkristall (Prasem).

allergische Reaktion, Linderung verschaffen. Er ist ein idealer Stein für die Gesundung der Haut. Dicht am Körper getragen oder durch das Baden in Aventurin energetisiertem Wasser lassen sich Hauterkrankungen, Ekzeme,

Seit 1905 aus Tradition



Dannert  
Bestattungen

12305 Berlin-Lichtenrade · Bahnhofstr. 14

Tel.: (030) 744 50 07 (Tag- u. Nachruf)

Qualifizierte  
Bestattungsunternehmen  
tragen dieses Zeichen:



Mitglied der  
Bestatterinnung  
Berlin-Brandenburg



Partner des  
Kuratoriums Deutsche  
Bestattungskultur



Partner der Deutschen  
Bestattungsvorsorge  
Treiband AG



Schuppen- und Schuppenflechte lindern. Wir empfehlen, einen ca. 1 kg schweren Aventurin-Rohstein ins Badewasser zu legen. Die Verweildauer sollte mindestens 20 Minuten betragen, bevor Sie in das Badewasser steigen. Statt eines großen Aventurin, können es gern auch mehrere Kleine im Gewicht von ca. 1 kg sein. Der Aventurin in einer kräftig grünen Farbe hilft am Herz-Chakra getragen, alte verschlossene Blockaden des Herzens in das Bewusstsein zu rücken. Damit ist die Möglichkeit einer Blockadenlösung direkter gegeben. Da die Wirkung vom Aventurin als sehr sanft zu bezeichnen ist, eignet er sich sehr gut als Therapiestein für Kinder. Im Handel findet man Aventurin zu recht günstigen Preisen in Form von Rohsteinen, Handschmeichler und Aventurin-Schmuck wie Armbänder, Edelstein-Ketten und Anhänger angeboten. Der Aventurin eignet sich auch hervorragend für Gravuren. Zur Reinigung: Aventurin - Edelsteine- und Schmuckstücke können mit Hämatit entladen und mit Bergkristall aufgeladen werden. Zeitdauer jeweils ca. 2 Stunden. Eine Alternative zur energetischen Reinigung des Aventurin stellt trockenes, feinkörniges Natur-Kristall-Salz dar. Damit abreiben oder für ca. 30 Minuten in Salz umhüllt ruhen lassen. Das Salz bitte danach nicht mehr weiter benutzen! Den Aventurin anschließend für einige Sekunden unter fließendes Wasser halten. Zur energetischen Aufladung danach bitte in kleine geschliffene Bergkristall-Stücke legen.

*Klaus Lenz, Kraft der Edelsteine Berlin e. V.  
Wegerichstrasse 7, Rudow  
Tel.: 030 / 72 01 58 93  
www.kraft-der-edelsteine.de*

## Leserbriefe

*Wir freuen uns über jeden Leserbrief. Schreiben Sie uns doch auch, wenn Ihnen irgendetwas auffällt, Sie etwas stört oder freut:*

*Rudower Magazin, Anger 15, 15754 Heidensee,  
info-agentur@t-online.de  
www.IhrMagazin.berlin*

## Umbau der Bahnhofstraße ist Katastrophe

*Leserbrief zum Thema „Umbau der Bahnhofstr.“*

Am 30. August fand im Gemeinschaftshaus Lichtenrade eine kurzfristig anberaumte Informationsveranstaltung zum Thema „Umbau der Bahnhofstr.“ statt. Kurzfristig wohl deshalb, weil nach jahrelangen Beteiligungs- und Planungsverfahren der Baubeginn – quasi aus heiterem Himmel – auf den 19. September gelegt wurde. In der „Zeitung für das Aktive Zentrum Lichtenrade Bahnhofstraße“ wird über die Veranstaltung im üblichen Marketingstil berichtet. In der Tat gab es einige Informationen durch die zuständige Projektplanerin und andere Beteiligte, die im Auftrag des Bezirksamtes tätig sind. Den Ausführungen konnte man entnehmen, dass es sich um ein sehr komplexes Bauvorhaben handelt. Aus dem Publikum bzw. von Anwohnern kamen viele interessante Fragen, von denen die Planer teilweise auf dem falschen Fuß erwischt wurden, d.h. sie hatten sich trotz jahrelanger Projektarbeit über bestimmte Themen noch keine Gedanken gemacht. Auf die konkrete Frage, wie lange voraussichtlich die Bauarbeiten andauern sollen (was für eine Frage!), wurde mit Ignoranz und Schulterzucken reagiert. Auf die Frage an die Bezirksstadträtin Saskia Ellenbeck, welche Bäume als Ersatz für die gefällten Bäume gepflanzt werden sollen, kam die Antwort, dass man dazu noch keine Entscheidung getroffen hätte. Hätte Frau Ellenbeck sich vorher sachkundig

gemacht, hätte sie gewusst welche Baumarten ihre Behörde vor einigen Jahren vorgeschlagen hat. Kann natürlich sein, dass durch den rasanten Klimawandel diese Planung hinfällig ist. Durchaus möglich, dass man auf Palmen umschwenken muss. Warum es in der neuen „Flaniermeile Bahnhofstr.“ kein Tempo 30 geben soll, ist schlichtweg unbegreiflich. Man hat den Eindruck, dass es sich - trotz oder wegen der jahrelanger Planungen – bei dem Projekt „Umbau der Bahnhofstr.“ um so etwas wie „Zwangsbeglückung“ handelt. Selbstverständlich wurde das Thema „Kosten“ bei der Veranstaltung nicht mit einer einzigen Silbe angesprochen. Warum auch: Geld wächst auf den Bäumen oder kommt aus dem Geldautomaten. Ich bin mir ziemlich sicher, dass innovative Konzepte – z.B. im Hinblick auf Regenwasserversickerung - bei den Umbaumaßnahmen keine Rolle spielen. Mir blutet das Herz, wie ich sehe, wie eine intakte Straße aufgerissen und umgestaltet wird und die Anwohner drei Jahre mit diesem Unsinn leben müssen. Als ob die Baumaßnahme „Dresdner Bahn“ nicht genug wäre. Ich bin mir sicher, dass eine radikal abgespeckte und bedeutend kostengünstigere Variante besser gewesen wäre. Ich kenne genug Straßen in Lichtenrade, die es nötiger gehabt hätten. Straßen, bei denen sich bei Starkregen riesige Pfützen bilden, die erst nach 1 – 2 Tagen versickert oder verdunstet sind. Ich hätte gerne auf die Umbau-

maßnahmen verzichtet, wenn die „Deutsche Post“ ihren Standort beibehalten hätte. Herr Behrendt vom Haus & Grund konnte mit der Information aufwarten, dass einige Funktionen der „Deutschen Post“ im schräg gegenüber liegenden ehemaligen Schuhgeschäft angeboten werden. Was das Thema „Beteiligung“ angeht habe ich erhebliche Zweifel. Vielleicht kann mal ein „Beteiligter/Betroffener“ oder eine „Beteiligte/Betroffene“ über seine/ihre Erfahrungen berichten. Möglicherweise interessiert sich der Rechnungshof bei Gelegenheit für das Projekt. Mir fällt gerade ein, dass bei einer früheren Informationsveranstaltung darüber gesprochen wurde, dass man sich für eine extrem teure Ausführung bei den Gehwegplatten entschieden hätte. Für Lichtenrade ist halt das Teuerste gerade gut genug. Vielleicht als Kompensation für die unsägliche Teilung Lichtenrades durch die Dresdner Bahn und die permanenten Verstöße gegen das Nachtflugverbot am BER. Ich nehme an, dass das Projekt für einige beruflich Beteiligte (Projektsteuerung, Ingenieurbüro etc.) ausgesprochen lukrativ war und ist. Wahrscheinlich: Je länger das Projekt dauert, desto lukrativer. Für andere Planungs- und Betreuungsbeteiligte scheint es sich immerhin um eine interessante Qualifizierungs-, Erfahrungs- und Weiterbildungsmaßnahme zu handeln.

*Freddy Meyfarth  
Lichtenrade*

# Depot Fenster GmbH

Seit 1990 Ideen fürs Haus

Alte Selchower Str. 27  
12529 Schönefeld OT Selchow

Fertigung in eigener Werkstatt

## ☎ 033 79/380 05









Alles aus einer Hand





Individuelle Fertigung von A-Z

# Raten und Gewinnen im Lichtenrader Magazin

brit. Verwaltungsbezirk	Herbstmonat		Junior (Abk.)	Zeichen für Tellur		Bauart, Modell	für, pro		Speisefisch	Zeichen für Eisen (Ferrum)		Zart-, Feingefühl
						Stadtteil v. Tel Aviv			8			Milchfett-schicht
derber Stock		6							estnische Krone (Abk.)			
Strom in Italien	 <p>umsorgt Seniorenbetreuung Betreuung mit Herz und Verstand. Im Alter zuhause leben.</p> <p>Denise Wilken   0176/ 798 90 616   www.umsorgt-seniorenbetreuung.de</p> <p><b>Leistungen:</b></p> <ul style="list-style-type: none"> <li>- Einkaufsservice</li> <li>- Begleitung zum Arzt</li> <li>- Hilfe im Haushalt</li> <li>- Beratung und Unterstützung von pflegenden Angehörigen</li> <li>- Vorlesen, Spiele spielen, Ausflüge, Spaziergänge</li> </ul> <p>Und vieles mehr!</p> <p>Für Menschen mit und ohne Pflegegrad, alle Altersstufen.</p> <p>Wir können mit der Pflegekasse abrechnen!</p>											
										Zeichen für Tantal		
Zeichen für Bor										Abk.: Meter		
engl. oder										Zeichen für Brom	Bewohner der ital. Hptst.	
eine Weltreligion	orient. Herrschertitel	Gemeinschaft			römischer Liebesgott	Stadt in Norditalien		Abk.: Antriebs-schlupfregelung		Lebersekret	germanisches Schriftzeichen	
				1	amerik. Tänzer (Fred)			4				
zarte Stimmung		Antriebsmaschine						handeln		Verhältniswort		
					bayer. Alpen-gewässer	7	früherer Kaukasier					
das frühere SW-Afrika	11	Handrührgerät		Stockwerk						persönliches Fürwort		3
						2	ehem. brasil. Fußballstar					
		5		Abk.: Anrainer			Kfz-Z. Peru					
Bein-gelenk	Zeichen für Thoron		Herbstblume		10							
Teil der Scheune							frz. Artikel					9
Abk.: Nummer			Nieder-schlag									
1	2	3	4	5	6	7	8	9	10	11		

Und das gibt es zu gewinnen:

**2 x  
25 Euro**

und so geht es:

Lösen Sie den Suchbegriff im Rätsel auf der Rückseite und senden Sie ihn an:

**Lichtenrader Magazin**  
Anger 15, 15754 Heidesee

oder per Fax:  
033 767/899 834

oder per eMail:  
Lichtenrader-Magazin  
@t-online.de

Einsendeschl.: 18. Nov.

Bitte unbedingt Telefonnummer angeben, der Gewinn-Betrag kann nur überwiesen werden.

Achtung: Teilnahmeberechtigt sind nur Anwohner aus Berlin und Brandenburg!

**Gewinner der Ausgabe 10**

Lösung: Hochsommer

Gewinner:  
M. Döring, Bornhagen Weg  
W. Sommer, R. Tauber-Damm



## Donnerwetter




Inh.: Petra Gruppe

ehemals „Baude“

**Plautusstr. 1 • 12109 Berlin**

**(030) 55 22 32 73**

---

Die gemütliche  
Kneipe in  
Mariendorf






**BÖLITZ**  
IMMOBILIEN GMBH

Lieselotte-Berger-Straße 23  
12355 Berlin  
Telefon: +49 30 66 50 94 88

mail@boelitz-immobilien.de



„Legen Sie  
Ihre Immobilie  
in gute Pfoten.“



**Rundum-Sorglos-Paket**  
Wohnungen | Grundstücke | Häuser

www.boelitz-immobilien.de

Ihr Immobilienpartner für  
Beratung - Bewertung - Verkauf - Investition